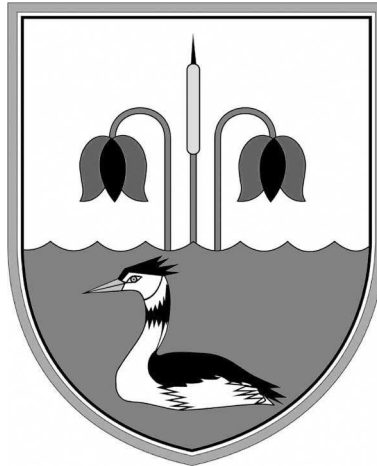


OBČINA IG



NAČRT ZAŠČITE IN REŠEVANJA OB POTRESU

Verzija 1.0

	ORGAN	DATUM	PODPIS
IZDELAL	Svetovalec za ZiR Katja Ivanuš	24.01.2008	
ODOBRIL	Poveljnik CZ Občine Ig, Anton Pucihar	24.01.2008	
SPREJEL	Župan Janez Cimperman	24.01.2008	
SKRBNIK	Svetovalec za ZiR Katja Ivanuš Marjetka Pintarič Župec	24.01.2008	

KAZALO

KAZALO	2
1. ZNAČILNOSTI NESREČE	4
1.1 UVOD	4
1.2 POTRESNA OGROŽENOST OBČINE IG	4
1.2.1 Demografske in geografske značilnosti	4
1.2.2 Zgradbe in infrastruktura.....	5
1.2.3 Značilnosti potresa in stopnja ogroženosti	5
1.3 UČINKI POTRESA NA LJUDI, ZGRADBE IN OKOLJE	6
1.4 VERJETNOST NASTANKA VERIŽNE NESREČE.....	6
1.5 SKLEPNE UGOTOVITVE.....	7
2 OBSEG NAČRTOVANJA	8
2.1 TEMELJNE RAVNI NAČRTOVANJA	8
2.2 NAČELA ZAŠČITE, REŠEVANJA IN POMOČI	8
3 KONCEPT ZAŠČITE, REŠEVANJA IN POMOČI OB POTRESU	9
3.1 TEMELJNE PODMENE NAČRTA.....	9
3.2 ZAMISEL IZVEDBE ZAŠČITE IN REŠEVANJA	10
3.2.1 Koncept odziva ob potresu	10
4. POTREBNE SILE, SREDSTVA IN RAZPOLOŽLJIVI VIRI ZA IZVAJANJE NAČRTA	12
4. PREGLED ORGANOV IN ORGANIZACIJ, KI SODELUJEJO PRI IZVEDBI NALOG IZ OBČINSKE PRISTOJNOSTI	12
4.1.1 Občinski organi:	12
4.1.2 Sile za ZRP:.....	12
4.2 MATERIALNO-TEHNIČNA SREDSTVA ZA IZVAJANJE NAČRTA	13
4.3 PREDVIDENA FINANČNA SREDSTVA	13
5. OPAZOVANJE, OBVEŠČANJE IN ALARMIRANJE	14
5.1 OPAZOVANJE IN OBVEŠČANJE.....	14
5.2 IZVAJANJE OBVEŠČANJA PRISTOJNIH ORGANOV	15
5.3 ALARMIRANJE, OBVEŠČANJE IN INFORMIRANJE JAVNOSTI	16
5.3.1 Alarmiranje prizadetega prebivalstva.....	16
5.3.2 Obveščanje prebivalstva o stanju na prizadetem območju.....	16
5.3.3 Obveščanje širše javnosti	16
6 AKTIVIRANJE SIL IN SREDSTEV	17
6.1 AKTIVIRANJE ORGANOV VODENJA IN STROKOVNIH SLUŽB	17
6.2 AKTIVIRANJE SIL IN SREDSTEV ZA ZRP	18
6.3 ZAGOTAVLJANJE POMOČI V MATERIALNIH IN FINANČNIH SREDSTVIH	19
7 UPRAVLJANJE IN VODENJE	21
7.1 ORGANI IN NJIHOVE NALOGE TER PRISTOJNOSTI	21
7.1.1 Občinski organi - župan, - Občinska uprava – oddelek za splošne zadeve.....	21
7.1.3 Humanitarne in druge prostovoljne organizacije	23
7.2 OPERATIVNO VODENJE.....	23
7.3 ORGANIZACIJA ZVEZ.....	24
8 UKREPI IN NALOGE ZAŠČITE, REŠEVANJA IN POMOČI	25
8.1 UKREPI ZRP	25

8.1.2	Gradbeni in drugi tehnični ukrepi po potresu.....	25
8.1.2	Evakuacija	27
8.1.3	Sprejem in oskrba ogroženih prebivalcev	28
8.1.4	Radiološka, kemijska in biološka zaščita.....	29
8.1.5	Zaščita kulturne dediščine	30
8.2.2	Prva veterinarska pomoč	34
8.2.3	Reševanje iz ruševin.....	35
8.2.4	Gašenje in reševanje ob požarih.....	36
8.2.5	Zagotavljanje osnovnih pogojev za življenje	37
9	OSEBNA IN VZAJEMNA ZAŠČITA.....	38
9.1	OSEBNA IN VZAJEMNA ZAŠČITA.....	38
10	OCENJEVANJE ŠKODE	39
11	RAZLAGA POJMOV IN OKRAJŠAV	40
11.1	POMEN POJMOV.....	40
11.2	RAZLAGA OKRAJŠAV.....	41
12. PRILOGE IN DODATKI	12.1 SEZNAM PRILOG	42
	12.2 SEZNAM DODATKOV	42

1. ZNAČILNOSTI NESREČE

1.1 Uvod

Načrt zaščite in reševanja ob potresu, verzija 1.0, je izdelan na podlagi Zakona o varstvu pred naravnimi in drugimi nesrečami (Ur. list RS št. 51/06, UPB1), Uredbo o vsebini in izdelavi načrtov zaščite in reševanja (Ur. l. RS št. 3/02, 17/02, 17/06) in ocene ogroženosti občine Ig ob naravnih in drugih nesrečah. Načrt je usklajen z Načrtom zaščite in reševanja ob potresu na območju ljubljanske regije, državnim načrtom zaščite in reševanja ob potresu, splošno zakonodajo in izvedbenimi predpisi.

1.2 Potresna ogroženost občine Ig

1.2.1 Demografske in geografske značilnosti

Občina pokriva površino 98,9 km², s čimer se uvršča med manjše slovenske občine. V občini je 25 naselij

Leži v osrednji Sloveniji, na skrajnem robu ravnega sveta Ljubljanskega barja. Vasi v občini ležijo na prodnatem vršaju Iške, ob vznožju hribov, kakor tudi na hribih samih. Področje občine Ig zajema dva krajinska dela in sicer nižinski del Ljubljanskega barja in hribovito zaledje z vrhovi Krim, Mokrec in Kurešček. Meji z občinami Škofljica, Velike Lašče, Mestna občina Ljubljana, Brezovica in Cerknica.

Na skupni površini 98,9 km² živi 5916 prebivalcev, kar znaša povprečno 60 prebivalcev na km². Na področju občine je 1816 gospodinjstev s povprečno 3 člani. Število prebivalcev v občini se veča. Delovno aktivnih prebivalcev je 2467. Dnevno se vozijo v zaposlitvena središče v Ljubljano. S kmetijstvom se ukvarjajo največ dopolnilno. Velik delež aktivnega prebivalstva in otrok je zdoma v času od 6. do 16. ure.

Vir: Statistični urad RS (Popis 2002).

Struktura tal je dokaj pestra. Na Ljubljanskem barju gre za menjavanje ilovnatih in glinenih plasti s peščenimi in prodnatimi ter plastmi melja. Kamninsko podlago gradijo triasni dolomiti in apnenci. Krimsko hribovje sestavljajo predvsem karbonatne kamnine, triasni dolomit in jurski apnenec. Na Barju poteka meja med dinarsko in alpsko zgradbo, prelomnica med njima poteka v smeri vzhod – zahod, približno do Lavrice priti Škofljici in priti osamelcem pri Notranjih Goricah.

Podnebje je, tako kot v celotni osrednji Sloveniji, celinsko z blagimi mediteranskimi vplivi.

Povprečna letna temperatura je od 9°C. Barje je precej zaprta depresija in zaradi tega se v hladnem delu leta pojavlja izrazita temperaturna inverzija, ki običajno seže do nadmorske višini 350 m, in z njo pogojena megla. Največje temperaturne razlike so poleti (julijska 18°C januarska -2,3°C in najmanjše pozimi.

Padavine so enakomerno razporejene preko celega leta, največ jih je v jesenskih in poletnih mesecih. Skupaj pade letno nekaj nad 1687 mm/kv. Močni vetrovi so redki.

Vir: Krim odmev bo dal, Geografski oris občine Ig, M.Benkovič

1.2.2 Zgradbe in infrastruktura

Stanovanjski objekti so predvsem individualne nizko pritlične ali enonadstropne hiše. Do večine objektov je možen dostop tudi z večjimi vozili.

Kakovost gradnje:

Število vseh stanovanjskih stavb je 1836,

Število stanovanjskih stavb, zgrajenih pred letom 1945: je 327,

Število stanovanjskih stavb, zgrajenih od leta 1946 do 1970: 421,

Število stavb zgrajenih po letu 1971: 1088,

Vir. Statistični urad RS (Popis 2006)

Komunalne naprave - kanalizacija (čistilne naprave):

Delno zgrajena kanalizacija je v naselju Ig kjer obratuje tudi čistilna naprava. Čistilna naprava je še v Mateni za naselja Matena, Vrbljene, Brest in Strahomer, ki pa niso v celoti pokrita z omrežjem.

Ureditve kanalizacije po vseh vaseh še ni, predvsem ne v hribovitem delu občine. Fekalne vode se od individualnih stanovanjskih hiš zbirajo v greznicah za praznitev, delno pa je za novejšje gradnje urejeno z malimi hišnimi čistilnimi napravami.

Vodovodno omrežje:

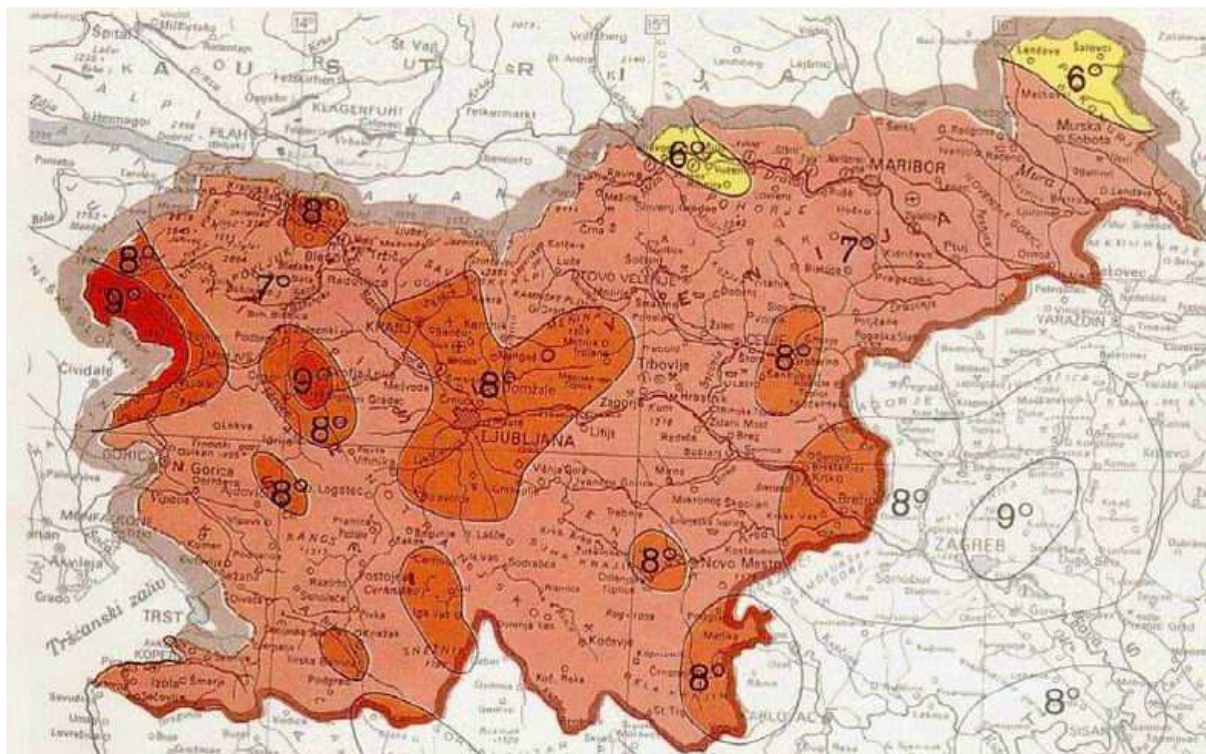
Vodovodno omrežje je pretežno javno v uporabljanju Javnega podjetja Vodovod – Kanalizacija, d.o.o. iz Ljubljane. Glavni vodni viri so vodarna Brest, vrtina/zajetje v Iškem Vintgarju, vrtina na Visokem in zajetje z vrtino v Zapotoku. Poleg javnih vodovodov sta še dva lokalna in sicer Selnik in Suša, ki napajata manj kot petdeset prebivalcev. V primeru izpada črpališč se bo na ta območja dovažala voda. Posodobljene vodovodne napeljave so izvedene z alkatem cevmi ali nodularno litino

Vodovodno omrežje je lahko v nevarnosti zaradi izliva nevarnih snovi po cestah. Obstaja nevarnost okužbe pitne vode zaradi fekalnih voda samo pri lokalnih vodovodih.

1.2.3 Značilnosti potresa in stopnja ogroženosti

Potres je naravna nesreča, ki jo opredelimo kot seizmično valovanje tal. Nastane ob nenadni sprostitvi nakopičenih tektonskih napetosti v Zemljini skorji ali zgornjem delu zemeljskega plašča. Potresa ni mogoče napovedati, ni mogoče vnaprej oceniti njegovega obsega, moči in škode, ki jo bo povzročil, predvidimo lahko le območja, kjer se lahko pojavi.

Ozemlje občine se nahaja na potresnem območju VIII. stopnje po MSK po seizmološki karti Slovenije za povratno periodo 500 let (Ribarič, 1987). Za celotno občino je potrebno pripraviti načrt zaščite in reševanja za potres VIII. stopnje MSK, kar predstavlja rušilni potres. Občina Ig sodi med potresno bolj ogrožene slovenske občine. V primeru potresa lahko pričakujemo najbolj katastrofalne posledice v primerjavi z drugimi naravnimi nesrečami.



Slika 1: Seizmološka karta RS s 500-letno povratno dobo potresov v stopnjah MSK (Ribarič, 1987)

1.3 Učinki potresa na ljudi, zgradbe in okolje

Potres neposredno ne vpliva na ljudi. Poškodbe in smrtne žrtve so posledica porušitve zgradb, požarov, eksplozij, nenadzorovanega uhajanja nevarnih snovi v okolje, visokih voda in drugih sprememb v okolju, ki jih povzroči potres. Potresi porušijo ali zelo poškodujejo predvsem starejše zgradbe, čeprav lahko utrpijo hude poškodbe tudi zgradbe, ki so stare le nekaj deset let in so bile zgrajene v skladu s predpisi o potresno varni gradnji. Najbolj pa so ogrožene stavbe, zgrajene pred letom 1970. V občini Ig je takih zgradb cca 40%. V primeru rušilnega potresa bi bil določen del stavb v občini porušen, ocenjuje se, da bi bilo zasutih 300 prebivalcev, od tega 90 plitvo, 90 srednje in 120 globoko zasutih. Ranjenih bi bilo 150 (75 težje in 75 lažje), mrtvih pa 9 prebivalcev. Ocenjuje se tudi, da bi bila povprečna količina ruševin 5m³ na zasutega prebivalca. Ocene niso zanesljive, omogočajo pa lažjo predstavbo posledic potresa.

Od javnih zgradb so starejšega nastanka predvsem zgradba Občine. Ostale javne zgradbe šola in vrtec so novejšje izgradnje, vendar kljub temu, razen šole niso povsem varne v primeru močnejšega potresa.

Posledice so odvisne tudi od ure potresa. Za občino Ig so značilne dnevne migracije prebivalstva. Velik delež zaposlenih, dijakov in študentov se dnevno vozi v Mestno občino Ljubljana. V stanovanjih je največ ljudi ponoči. Dopoldne so šoloobvezni otroci v šoli in predšolski otroci v vrtcu ter celodnevno bivanje otrok in odraslih v CUDV Draga.

1.4 Verjetnost nastanka verižne nesreče

Ob rušilnem potresu pričakujemo zaradi rušenja objektov večje število ranjenih in tudi smrtne žrtve. Število smrtnih žrtev ob potresu pa narašča tudi zaradi različnih verižnih nesreč, kot so:

- požari,
- eksplozije,
- nenadzorovano uhajanje nevarnih snovi v okolje,
- poplave,
- plazovi in podori,
- epidemija in epizootija ter
- poškodbe infrastrukture.

1.5 Sklepne ugotovitve

Občina Ig sodi med potresno bolj ogrožene občine v Sloveniji, njeno ozemlje se nahaja na potresnem območju VIII. stopnje po MSK. Površje občine kar dobro polovico pokriva gozd. Manj nagnjena tla v sončnih legah, pokrita z rodovitno prstjo so izkoriščena za kmetijske namene, v prvi vrsti za njive, pa tudi za travnike in sadovnjake. Tu živi tudi tri četrtine vseh prebivalcev. V podolju je razporejenih več kot polovica naselij od 25 naselij v občini. To so gručasta naselja. Ozemlje občine večkrat stresejo manjši potresni sunki brez hujših posledic, občino pa lahko prizadene tudi rušilni potres.

V občini je nekaj manj kot pol zgradb izpred leta 1970, ki veljajo za potresno bolj ogrožene. Starejše gradnje je tudi nekaj javnih zgradb. V občini prevladuje individualna, pritlična in enonadstropna gradnja, zato bi bilo ruševin manj kot v mestih. V občini ni industrijskih obratov, ki bi uporabljali večje količine nevarnih snovi. Ob potresu so možne poškodbe komunalne infrastrukture, predvsem električne in komunalne napeljave. Za občino so značilne močne dnevne migracije, ko so otroci v vrtcih in šolah, dijaki, študentje in zaposleni pa pretežno v Ljubljani.

Potres je torej naravna nesreča, ki lahko povzroči v Občini Ig najbolj katastrofalne posledice od vseh naravnih nesreč.

Obvladovanje potresne nevarnosti obsega različne ukrepe za preprečevanje in zmanjšanje posledic, med katerimi so najpomembnejši:

- potresno odporna gradnja (predpisane zahteve za novogradnjo in rekonstrukcijo objektov, določeni postopki za ocenjevanje po potresu poškodovanih objektov ter popotresno sanacijo),
- izdelava tipskih objektov, prilagojenih potresni ogroženosti na posameznih geografskih območjih,
- sistematično spremljanje in proučevanje potresne nevarnosti (državni potresni opazovalni sistem),
- izdelava programov potresne sanacije in utrjevanja stanovanjskih in pomembnih javnih objektov s področja vzgoje in izobraževanja, varstva otrok, nege starejših občanov in drugih posebnih skupin prebivalcev in drugih javnih dejavnosti,
- izdelava programov varstva kulturne dediščine pred posledicami potresa, ocene ranljivosti in ureditev premične in nepremične kulturne dediščine ter priprava strokovnih rešitev za zaščito in obnovo kulturne dediščine po potresu,
- krepitev pripravljenosti za ZRP (dopolnjevati načrte zaščite in reševanja pred potresom, organiziranje, usposabljanje in opremljanje sil za zaščito, reševanje in pomoč).

2 OBSEG NAČRTOVANJA

2.1 Temeljne ravni načrtovanja

Načrt zaščite in reševanja ob potresu izdela občina Ig za potres od V. stopnje dalje.

S tem načrtom se urejajo ukrepi in dejavnosti za ZRP ter zagotavljanje osnovnih pogojev za življenje, ki so v občinski pristojnosti.

Temeljni načrt je državni načrt, ki se podrobneje razčleni na ravni regij. S temeljnim načrtom se uskladijo načrti vseh nosilcev načrtovanja, tudi načrt občine Ig.

Izvedbo zaščitnih ukrepov oziroma nalog zaščite, reševanja in pomoči načrtujeta Osnovna šola Ig, Vrtec Ig, CUDV Draga, Zavod za prestajanje kazni zapora Ig in Izobraževalni center za zaščito in reševanje na Igu za potres V. stopnje in več v skladu s tem načrtom.

2.2 Načela zaščite, reševanja in pomoči

Zaščita, reševanje in pomoč ob potresu se organizirajo v skladu s temi načeli:

- Vsakdo ima pravico do zaščite, reševanja in pomoči, če je zaradi nesreče ogroženo njegovo življenje, zdravje ali premoženje.
- Ob nesreči imata zaščita in reševanje človeških življenj prednost pred vsemi drugimi zaščitnimi in reševalnimi dejavnostmi.
- Ob nesreči je vsakdo dolžan pomagati po svojih močeh in sposobnostih.
- Država in občine pri zagotavljanju varstva pred naravnimi in drugimi nesrečami v skladu s svojimi pristojnostmi prednostno organizirajo izvajanje preventivnih ukrepov. Pri vseh oblikah načrtovanega varstva pred naravnimi in drugimi nesrečami morajo imeti prednost preventivni ukrepi.
- Občina uporabi za ZRP ob naravni ali drugi nesreči najprej svoje sile in sredstva. Kadar zaradi velikega obsega nesreče oziroma ogroženosti sile in sredstva občine niso zadostni ali niso zagotovljene med sosednjimi občinami, država zagotavlja uporabo sil in sredstev s širšega območja.
- Vse dejavnosti za ZRP so človekoljubne narave.
- Da bi preprečili ali vsaj ublažili posledice naravnih in drugih nesreč, je treba ukrepati hitro in učinkovito. Zato morajo biti sile za ZRP organizirane, opremljene in usposobljene tako, da se na nesrečo lahko odzovejo v najkrajšem možnem času.
- Podatki o nevarnostih ter o dejavnostih državnih organov, občin in drugih izvajalcev nalog varstva pred naravnimi in drugimi nesrečami so javni. Država in občina morata zagotoviti, da je prebivalstvo na območju, ki bi ga lahko prizadela naravna ali druga nesreča, obveščeno o nevarnostih.

3 KONCEPT ZAŠČITE, REŠEVANJA IN POMOČI OB POTRESU

3.1 Temeljne podmene načrta

1. Načrt občine Ig je izdelan za potres od V. stopnje po EMS dalje, torej za močnejši in rušilni potres. V občini se pričakuje potres do VIII. stopnje po EMS potresni lestvici.
2. Varstvo pred potresom zagotavljajo v okviru svojih pravic in dolžnosti oziroma pristojnosti prebivalci kot posamezniki, prebivalci prostovoljno organizirani v različnih društvih (PGD, društva) in drugih nevladnih organizacijah (RK, Karitas), ki se ukvarjajo z zaščito in reševanjem, javne reševalne službe, podjetja, zavodi in druge organizacije, katerih dejavnost je pomembna za zaščito in reševanje ter občine in državni organi.
3. Varnost pred potresom ni odvisna samo od potresne ranljivosti zgradb ampak tudi od namembnosti zgradb. V nekaterih zgradbah kot so Vrtec Ig, Osnovna šola Ig, Podružnične šole Golo, Tomišelj in Iška vas, CUDV Draga, ICZR, veliko časa na majhnem prostoru preživi večje število ljudi, zato tudi te zgradbe štejemo za ranljive in ogrožene. V občini mora Štab CZ občine in GZ Ig redno izvajati vaje odzivanja ob potresih. Posledice potresa in ukrepanje je odvisno od časa, v katerem je nastopil potres (ponoči/dopoldne/popoldne).
4. Življenja ljudi so po potresu ogrožena zaradi poškodb objektov in naprav podjetjih namenjenih proizvodnji, predelavi, uporabi, prevozu, pretovarjanju, skladiščenju in odstranjevanju nevarnih snovi. Nevarnost za občane pomenijo tudi poškodbe na komunalni infrastrukturi (porušitve mostov in druge prometne infrastrukture, poškodbe na električnih, plinskih in drugih napeljavah itd.). Gospodarske javna in druga podjetja (Petrol d.d. – Bencinski servis Ig, Silvaprodukt, KIG,...) ki s svojo dejavnostjo pomenijo nevarnost za občane, morajo pri izdelavi načrtov zaščite in reševanja le te upoštevati.
5. Prebivalci občine morajo biti o nevarnosti potresa in o posledicah pravočasno in objektivno obveščeni. Občane je potrebno obveščati tudi o ukrepih za odpravo posledic potresa. Obveščanje občanov se izvaja na krajevno običajen način preko Radia Slovenija, Val 202, Zeleni val in TV Slovenija, časopisa Delo in Dnevnik.
6. Če lokalni viri na prizadetem območju ne zadoščajo za učinkovito zaščito, reševanje in pomoč, zaprosijo za pomoč sosednje občine (MOL, Škofljica, Brezovica, Velike Lašče), ljubljansko regijo oziroma državo.
7. Zagotavljanje osnovnih pogojev za življenje ob potresu obsega nujno zdravstveno oskrbo ljudi in živali, nastanitev in oskrbo s pitno vodo, hrano, zdravili in drugimi osnovnimi življenjskimi potrebščinami, oskrbo z električno energijo, zagotavljanje nujnih prometnih povezav in nujne komunalne infrastrukture.

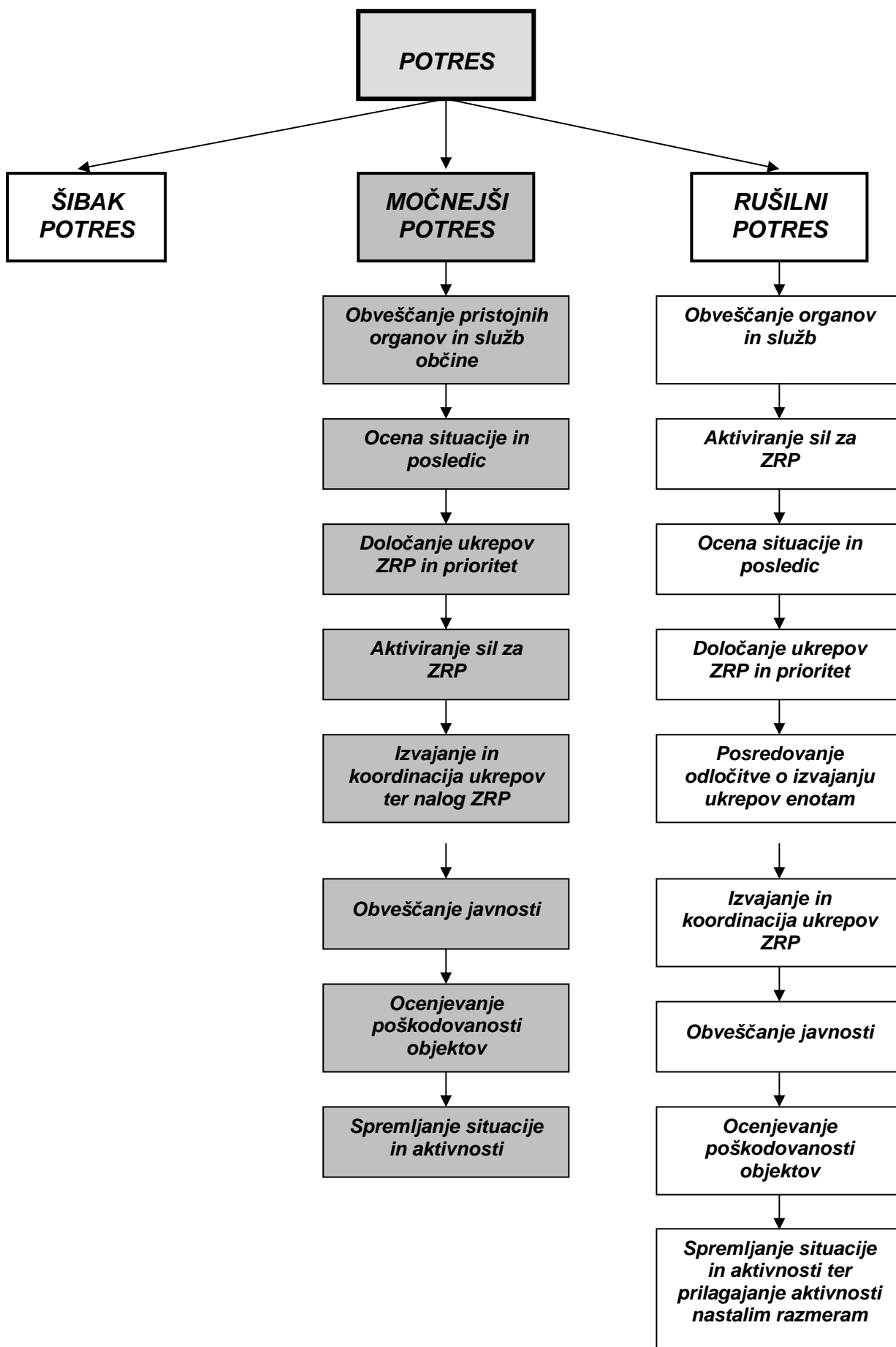
3.2 Zamisel izvedbe zaščite in reševanja

3.2.1 Koncept odziva ob potresu

Koncept odziva ob potresu temelji na posledicah, ki jih povzroči potres na ljudeh, naravi in na objektih.

Klasifikacijo potresa (po potresnih lestvicah) in epicenter potresa določi Agencija RS za okolje, Urad za seizmologijo.

- **ŠIBAK POTRES: ljudje zaznajo potres, ne povzroči poškodb na objektih (do IV. stopnje EMS).** Urad za seizmologijo dokumentira potres in obvesti javnost o vsakem potresu, ki ga s svojimi čutili lahko zaznajo prebivalci na območju RS. Ob šibkih potresih se načrt praviloma ne aktivira.
- **MOČNEJŠI POTRES: poškodbe pri ljudeh in na objektih (od V. – VII. stopnje EMS).** Aktivirata se regijski in občinski načrt. Občinski načrt se aktivira na podlagi odločitve poveljnika CZ občine Ig oziroma njegovega namestnika. Izvaja se obveščanje pristojnih organov in javnosti, aktiviranje sil za ZRP, določitev zaščitnih ukrepov in nalog, ocenjevanje poškodovanosti objektov in spremljanje dogodkov.
- **RUŠILNI POTRES: poškodbe in možne smrtne žrtve pri ljudeh, povzroči rušenje objektov (VIII. in IX. stopnja EMS).** Aktivira se državni načrt. Občinski načrt se aktivira na podlagi odločitve poveljnika CZ občine Ig oziroma njegovega namestnika, ki v sodelovanju z regijskim oziroma poveljnikom CZ RS določi potrebne zaščitne ukrepe in naloge. Izvaja se obveščanje pristojnih organov in javnosti, aktiviranje sil za ZRP.



Slika 2: Koncept odziva ob potresu

3.3 Uporaba načrta

Občinski načrt se aktivira, ko pride do močnejšega ali rušilnega potresa v občini Ig oziroma, ko zaradi preobremenjenosti redne službe (reševalne, medicinske, policija ipd.) ne zmorejo opravljati vseh nalog. Odločitev o uporabi načrta sprejme poveljnik CZ občine Ig oziroma njegov namestnik.

Konec intervencije je takrat, ko se zagotovijo osnovni pogoji za življenje oz. normalne razmere, ko redne službe spet delujejo.

D-19 Opomnik – pregled aktivnosti ob potresu

4. POTREBNE SILE, SREDSTVA IN RAZPOLOŽLJIVI VIRI ZA IZVAJANJE NAČRTA

4. Pregled organov in organizacij, ki sodelujejo pri izvedbi nalog iz občinske pristojnosti

4.1.1 Občinski organi:

- župan
- občinski svet in odbori

4.1.2 Sile za ZRP:

- **Organi CZ:**

- poveljnik CZ Občine Ig
- namestnik poveljnika CZ Občine Ig
- štab CZ Občine Ig
- poverjeniki CZ

- **Enote in službe CZ:**

- enote za prvo pomoč
- enote za tehnično reševanje
- enote za RKB zaščito
- služba za podporo
- komisija za ocenjevanje poškodovanosti in uporabnosti objektov
- komisija za ocenjevanje škode

- **Javne službe, organizacije in pogodbeno podjetja:**

- Policijska postaja Ljubljana
- javna zdravstvena služba
- javna veterinarska služba
- javna služba socialnega varstva
- gospodarske javne službe (javno komunalno podjetje, vodnogospodarska podjetja, cestna podjetja ipd.)
- Gasilska zveza Ig
- podjetja, s katerimi so sklenjene pogodbe za tehnično reševanje

- **Enote in službe društev in drugih nevladnih organizacij:**

- Prostovoljni gasilci združeni v Gasilsko zvezo Ig
- Rdeči križ Slovenije in Slovenska Karitas
- Planinsko društvo Drago Bregar
- Društva (turistična, športna, kulturna, druga)

P-1 Pregled občinskih organov občine Ig

P-2 Pregled enot CZ občine Ig in njihovih članov

P-3 Pregled javnih služb v občini Ig

P-4 Pregled podjetij, s katerimi so sklenjene pogodbe za tehnično reševanje

P-5 Pregled gasilskih društev v občini Ig

P-6 Pregled društev in nevladnih organizacij v občini Ig, ki sodelujejo pri nalogah ZRP

4.2 Materialno-tehnična sredstva za izvajanje načrta

Materialno-tehnična sredstva se načrtujejo za:

- **zaščitno-reševalno opremo in orodje** (sredstva za osebno in skupinsko zaščito, sredstva za nastanitev prebivalcev, oprema, vozila ter tehnična in druga sredstva, ki jih potrebujejo strokovnjaki, reševalne enote, službe in reševalci)
 - Uporabljali bi sredstva, ki so v lasti Občine Ig, Civilne zaščite Občine Ig ter sredstva prostovoljnih gasilskih društev v skladu z medsebojno pogodbo o opravljanju gasilske službe. Po potrebi se uporabi tudi sredstva šole in vrtca, glede na medsebojen dogovor o sodelovanju. Prav tako bi sodelovali s podjetniki, ki bi uporabljali lastno opremo (sklenjene pogodbe o sodelovanju (P-4)). V primeru potrebe po dodatnih sredstvih, ki jih ne bi mogli pridobiti znotraj občine, bi za pomoč prosili najprej sosednje občine, nato regijo ali celo državo.
- **sredstva pomoči** (živila, pitna voda, zdravila in drugi predmeti oziroma sredstva, ki so namenjena brezplačni razdelitvi ogroženemu prebivalstvu).
 - Za ta sredstva se računa na pomoč humanitarnih organizacij, po potrebi bi sredstva dobavila trgovska podjetja, ki imajo na območju občine svoje trgovine. Prevoz vode bi zagotovila gasilska društva.

P-7 Pregled zaščitnih sredstev, opreme in orodja

4.3 Predvidena finančna sredstva

Finančna sredstva se načrtujejo za dve vrsti stroškov:

- redni stroški (stroški usposabljanj, nakupa in vzdrževanja opreme, vaj, drugi redni stroški); ti stroški se krijejo iz proračuna občine Ig,
- stroški v primeru nesreče - stroški operativnega delovanja (povračilo stroškov za aktivirane pripadnike CZ in pripadnikov drugih enot, zavarovanje) in materialni stroški (npr. stroški namestitve prebivalcev...); ti stroški se krijejo iz sredstev proračunske rezerve.

D-1 Načrtovana finančna sredstva za izvajanje načrtov

5. OPAZOVANJE, OBVEŠČANJE IN ALARMIRANJE

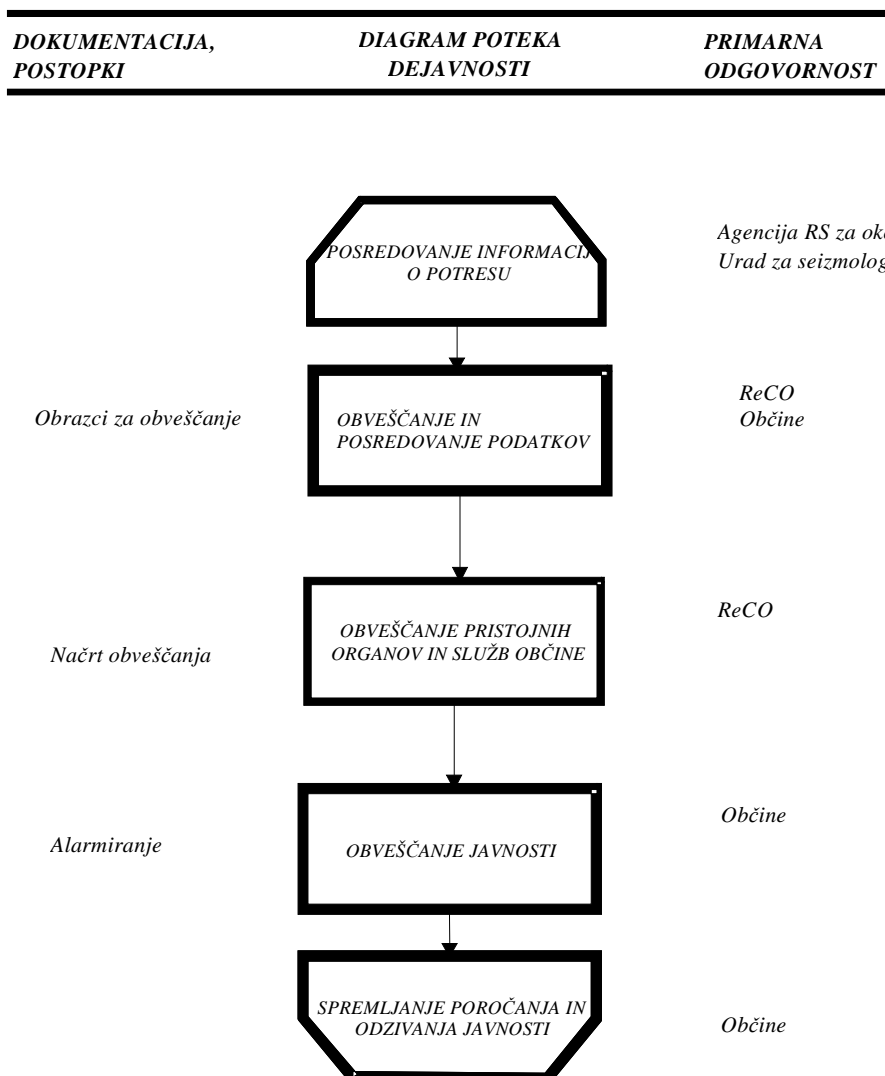
5.1 Opazovanje in obveščanje

Opazovanje potresne aktivnosti na območju RS izvaja Agencija RS za okolje – Urad za seizmologijo s stalnim spremljanjem in proučevanjem potresne aktivnosti. Ob močnejšem ali rušilnem potresu vzpostavi Urad za seizmologijo lokalno mrežo prenosnih terenskih opazovalnic za spremljanje popotresnih sunkov.

Prve zanesljive podatke o potresu na območju RS je mogoče pripraviti v 15 minutah do 1 ure. Agencija RS za okolje – Urad za seizmologijo ob močnejšem potresu javnost tudi neposredno obvešča prek nacionalne televizije in radia.

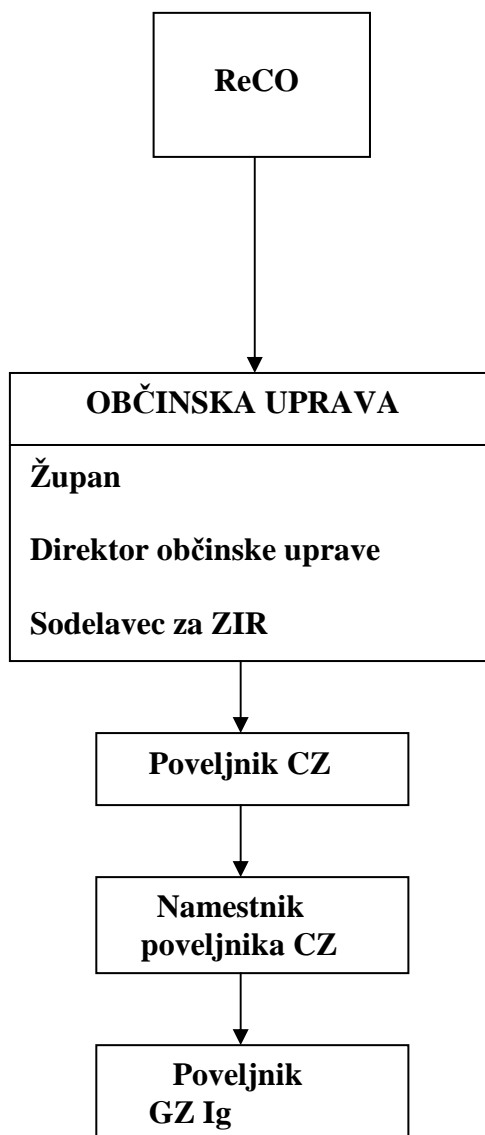
Podatke v primeru potresa (o posledicah) dobiva občinski štab tudi od poverjenikov CZ prek zvez ali kurirjev.

Prvo informacijo o stanju na prizadetem območju poveljnik CZ občine posreduje v najkrajšem možnem času ReCO Ljubljana.



Slika 3: Shema poteka aktivnosti ob potresu

5.2 Izvajanje obveščanja pristojnih organov



Slika 4: Shema obveščanja pristojnih organov

ReCO o močnejšem ali rušilnem potresu takoj obvesti župana, direktorja občinske uprave, sodelavca za ZIR, poveljnika CZ občine oziroma njegovega namestnika, ali poveljnika GZ Ig. Poveljnik oziroma štab CZ zbira podatke o posledicah v občini prek poverjenikov CZ, aktiviranih enot CZ, prostovoljnih gasilskih društev in drugih virov ter jih posreduje ReCO.

Za komuniciranje z ReCO skrbi poveljnik CZ občine oziroma njegov namestnik..

Obveščanje poteka prek telefonskih zvez in pozivnikov, v primeru nedelovanja telefonskih zvez pa prek sistema radijskih zvez ZARE.

Informacijo o nesreči oziroma nevarnosti je dolžan sporočiti vsakdo, ki jo je opazil ali izvedel zanjo.

5.3 Alarmiranje, obveščanje in informiranje javnosti

5.3.1 Alarmiranje prizadetega prebivalstva

Občane se alarmira v primeru bližajoče se nevarnosti. Ker je potres nemogoče napovedati, je alarmiranje smiselno predvsem v primeru grožnje verižnih nesreč. V primeru potresa se izvaja alarmiranje samo, če prebivalcem preti določena nevarnost.

Člane prostovoljnih gasilskih društev se alarmira glede na potrebe po priloženi shemi.

D-2 Shema alarmiranja ob potresu

5.3.2 Obveščanje prebivalstva o stanju na prizadetem območju

Za obveščanje prebivalcev na prizadetem območju je zadolžena občina. Ob močnejših in rušilnih potresih se organizira informacijski center, v katerem se združuje dejavnost službe za zaščito in reševanje, socialne službe, Rdečega križa in Karitas ter drugih služb javnega pomena. O organiziranju informacijskega centra in o razmerah na prizadetem območju informacije posreduje preko lokalnih javnih medijev in na druge, krajevno običajne načine, član OŠCZ, ki ga za te naloge v informacijskem centru zadolži poveljnik CZ občine. Občina za dodatne informacije objavi posebno telefonsko številko.

Občinski organi in službe, ki vodijo in izvajajo naloge zaščite, reševanja in pomoči, morajo vzpostaviti s prizadetim prebivalstvom čim boljše sodelovanje in si pridobiti zaupanje ljudi (npr. sodelovanje poverjenika CZ s prizadetim prebivalstvom, obisk župana, poveljnika CZ ipd.).

D-3 Navodila za ravnanje prebivalcem

D-4 Navodilo za organiziranje informacijskega centra

5.3.3 Obveščanje širše javnosti

Obveščanje širše javnosti je v pristojnosti državnih organov in služb in poteka preko javnih medijev (regionalni radio in televizija, nacionalni radio in televizija).

V kolikor državni načrt ni aktiviran, širšo javnost preko javnih medijev obvešča informacijski center v občini oziroma zadolžen član OŠCZ v informacijskem centru za stike z mediji.

D-5 Navodilo o obveščanju javnosti

6 AKTIVIRANJE SIL IN SREDSTEV

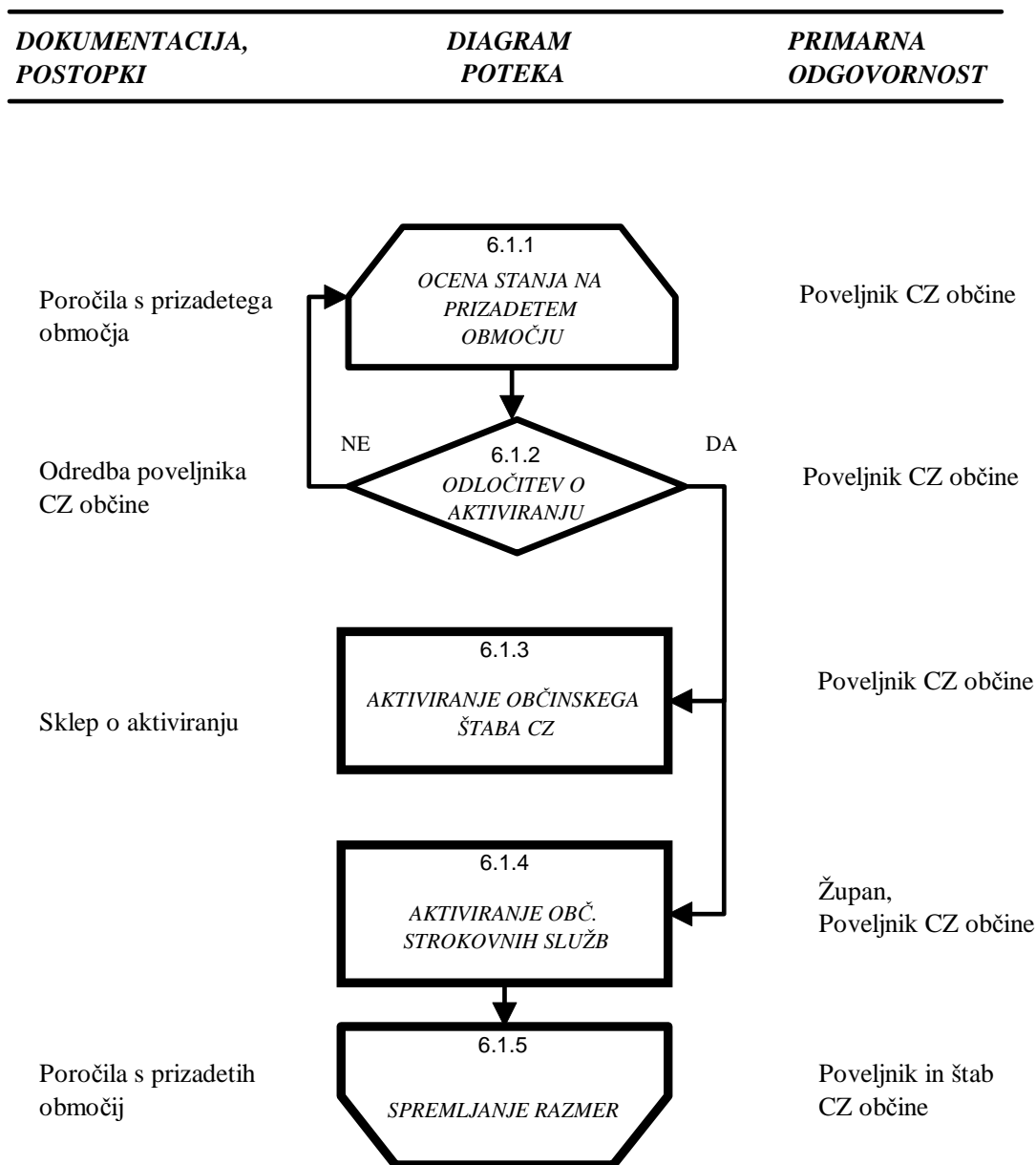
6.1 Aktiviranje organov vodenja in strokovnih služb

Na podlagi ocene stanja na prizadetem območju (poverjeniki CZ, PGD), poveljnik CZ občine sprejme odločitev o aktiviranju občinskih organov, ki so pristojni za operativno – strokovno vodenje zaščite, reševanja in pomoči in o aktiviranju komisije za ocenjevanje poškodovanosti in uporabnosti objektov ter komisije za ocenjevanje škode.

Ob manjših dogodkih, kadar nastalo situacijo obvladajo posamezniki (lastniki ali uporabniki premoženja) oziroma organizacije, posredovanje sil za ZRP praviloma ni potrebno.

Aktiviranje sil za ZRP tudi ni potrebno, ko zadostujejo redne intervencijske službe (medicinske, vzdrževalci infrastrukture) in gasilci. Poveljnik CZ občine se lahko odloči, da aktivira samo štab CZ, ki nudi podporo rednim intervencijskim službam.

Aktivirajo se štab CZ občine in strokovne službe. Za izvedbo aktiviranja poveljnik praviloma zadolži strokovnega sodelavca občinske uprave.

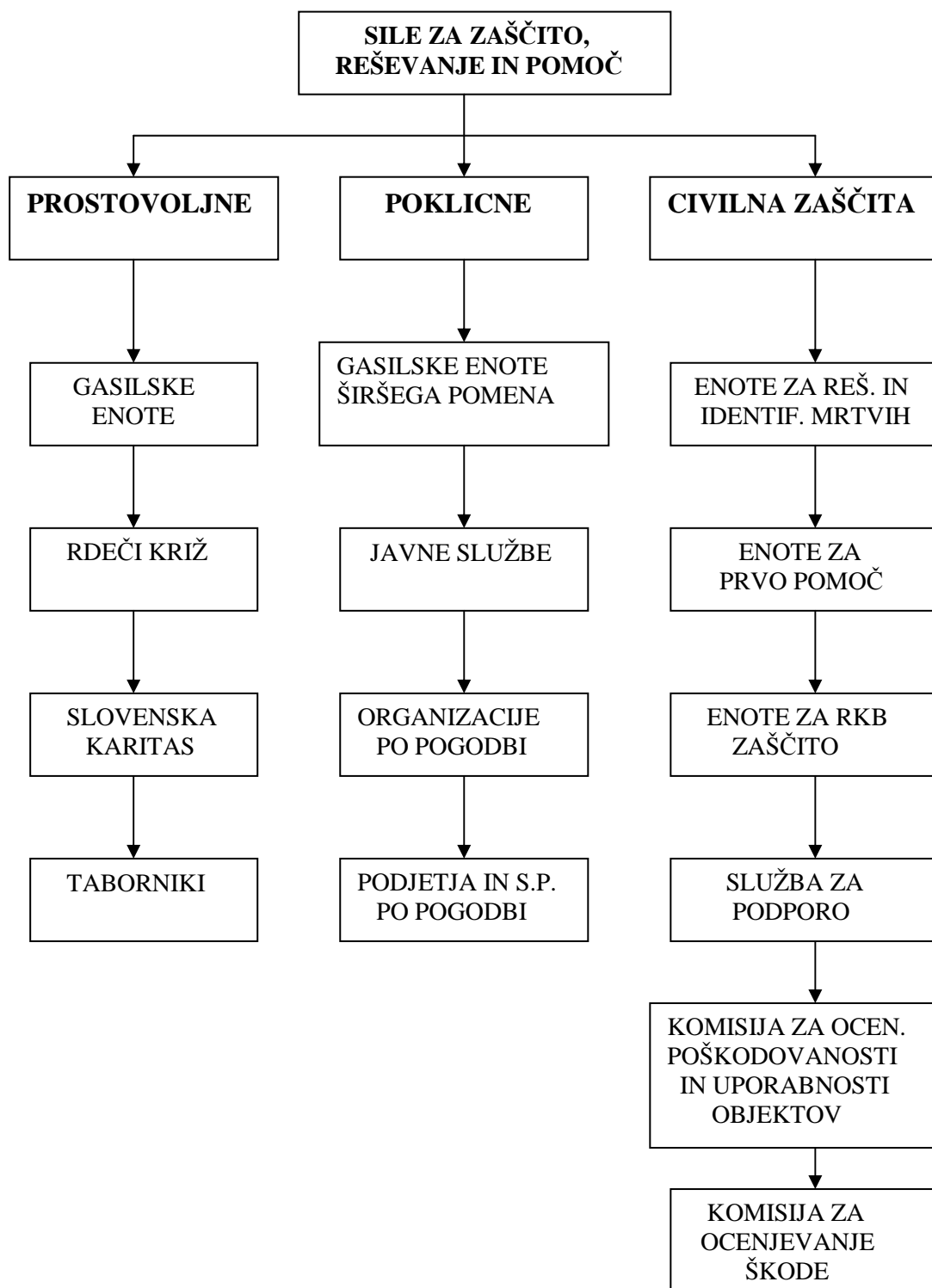


Slika 5: Aktiviranje organov vodenja in strokovnih služb

6.2 Aktiviranje sil in sredstev za ZRP

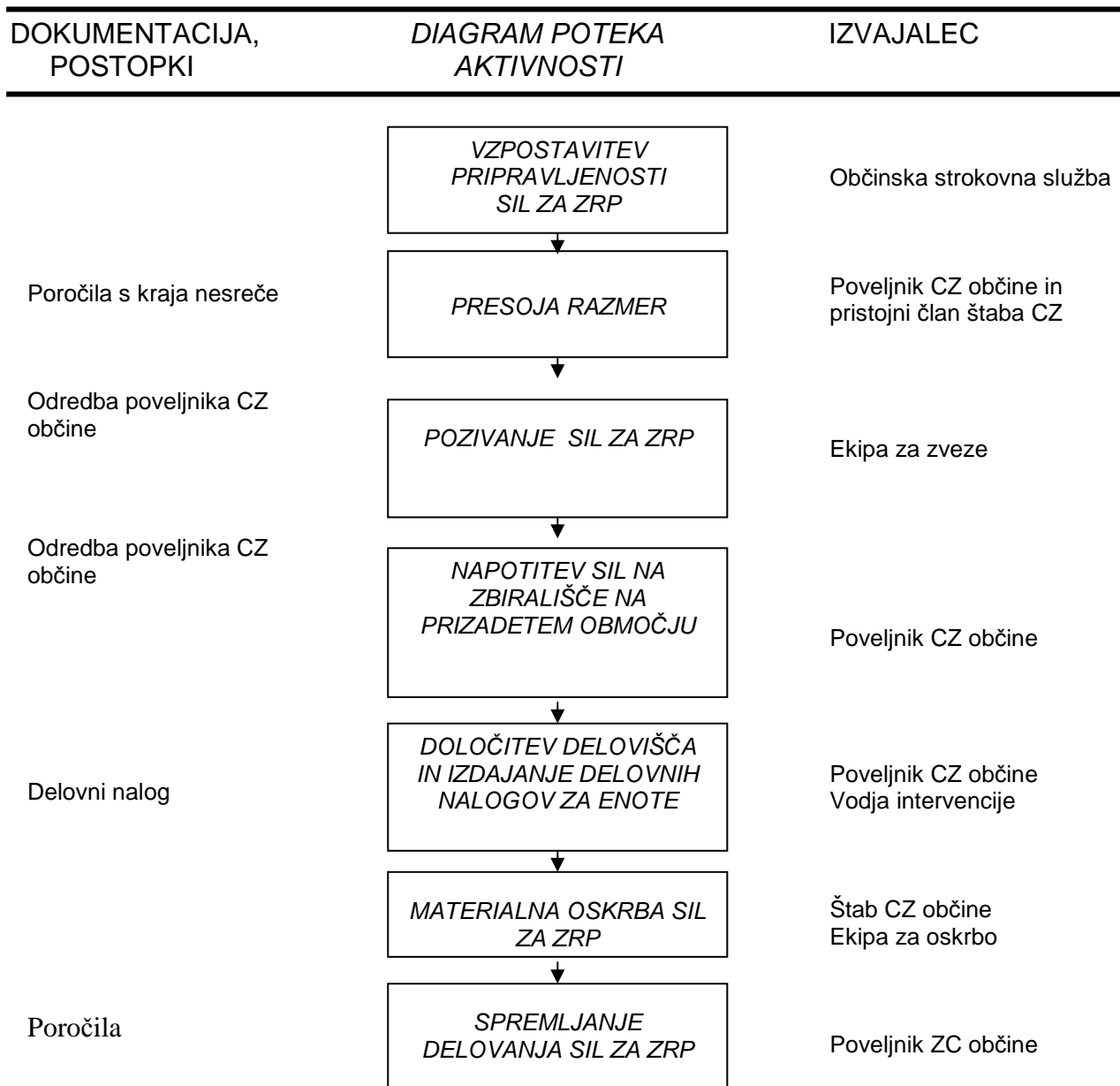
O pripravljenosti in aktiviranju občinskih enot CZ in drugih sil za ZRP odloča poveljnik CZ občine oziroma njegov namestnik.

Pozivanje pripadnikov CZ in drugih sil za ZRP se izvaja z mobilizacijskimi pozivi ECZ-4 (izvaja Občina oz. strokovni sodelavec v občinski upravi). Občina izvaja tudi vse v zvezi z nadomestili plač in povračil stroškov, ki jih imajo pripadniki pri opravljanju dolžnosti CZ oziroma na področju zaščite in reševanja.



Slika 6: Pregled občinskih sil za zaščito, reševanje in pomoč

P-11 Vzorec odredbe o aktiviranju sil za ZRP v občini
D-6 Navodilo o aktiviranju sil ZRP v občini Ig
P-12 Pregled zbirališč ob aktiviranju občinskih enot in služb za ZRP
D-7 Zemljevid občine Ig



Slika 7: Aktiviranje sil in sredstev za ZRP

6.3 Zagotavljanje pomoči v materialnih in finančnih sredstvih

V primeru nesreče bi se uporabljalo najprej sredstva, ki so v lasti Občine Ig, Civilne zaščite Občine Ig ter sredstva prostovoljnih gasilskih društev v skladu s sklenjeno pogodbo o opravljanju gasilske službe. Po potrebi se uporabijo tudi sredstva šole in vrtca v skladu z medsebojnim dogovorom. Prav tako bi sodelovali s podjetniki, ki bi uporabljali lastno opremo (sklenjene pogodbe o sodelovanju (P-4)).

V primeru potrebe po dodatnih sredstvih, ki jih ne bi mogli pridobiti znotraj občine, bi za pomoč prosili najprej sosednje občine, nato regijo ali državo.

Potrebe in upravičenost zahtev po pomoči presojuje skladno z obsegom nesreče vodja intervencije oziroma poveljnik CZ na predlog vodje intervencije.

Pomoč je lahko v obliki strokovnjakov, zaščitne in reševalne opreme ali v obliki materialne pomoči.

Če občina ne more obvladati posledic nesreče z lastnimi silami, pošlje prošnjo za pomoč štabu CZ za ljubljansko regijo. Poveljnik CZ za ljubljansko regijo presodi o prošnji in jo posreduje poveljniku CZ RS.

Materialna pomoč države pri odpravljanju posledic potresa obsega:

- posredovanje pri zagotavljanju specialne opreme, ki jo na območju prizadetih občin ni mogoče dobiti (gradbena mehanizacija, električni agregati, naprave za prečiščevanje vode ipd.),
- pomoč v zaščitni in reševalni opremi,
- pomoč v hrani, pitni vodi, zdravilih, obleki, obutvi ipd.,
- pomoč v sredstvih za začasno nastanitev in oskrbo ljudi, ki so ostali brez strehe in
- pomoč v finančnih sredstvih, ki jih občine potrebujejo za financiranje ukrepov in nalog pri zagotavljanju osnovnih pogojev za življenje.

Prispelo pomoč prevzame občina v sodelovanju z štabom CZ občine in logističnem centrom.

D-21 Navodilo za sprejem državne materialne pomoči

7 UPRAVLJANJE IN VODENJE

7.1 Organi in njihove naloge ter pristojnosti

7.1.1 Občinski organi

- župan,
- Občinska uprava – oddelek za splošne zadeve

7.1.1.1 Župan občine Ig

Župan opravlja z zakonom predpisane naloge na področju zaščite in reševanja, predvsem pa:

- skrbi za izvajanje priprav za varstvo pred naravnimi in drugimi nesrečami in uresničevanje zaščitnih ukrepov ter za odpravljanje posledic naravnih in drugih nesreč,
- imenuje poveljnike in štabe civilne zaščite občine ter poverjenike za civilno zaščito,
- sprejme načrt zaščite in reševanja,
- vodi zaščito, reševanje in pomoč,
- določi organizacije, ki opravljajo javno službo oziroma naloge zaščite, reševanja in pomoči in organizacije, ki morajo izdelati načrte zaščite in reševanja,
- ugotavlja in razglša stopnjo požarne ogroženosti v naravnem okolju na območju občine,
- sprejema akte in ukrepe v vojnem stanju, če se občinski svet ne more sestati,
- v primeru naravne nesreče odloča o porabi rezervnih sredstev do 10.000 eur (o porabi pisno obvešča Občinski svet); o porabi višjih zneskov odloča Občinski svet,
- v primeru nastale nevarnosti odredi evakuacijo ogroženih in prizadetih prebivalcev,
- predlaga pristojnemu organu razporeditev državljanov na delovno dolžnost, dolžnost v civilni zaščiti ter materialno dolžnost.

7.1.1.2 Sodelavec za zaščito in reševanje

- v občinski upravi sodelavec za ZIR opravlja upravne in strokovne naloge zaščite, reševanja in pomoči iz svoje pristojnosti,
- zagotavlja pogoje za delo poveljnika CZ občine in občinskega štaba,
- zagotavlja administrativno in drugo podporo pri delovanju občinskih sil za zaščito, reševanje in pomoč,
- pomaga pri vodenju zaščite, reševanja in pomoči ter pri odpravljanju posledic,
- zbira, obdeluje in posreduje podatke o nesrečah in drugih dogodkih,
- opravlja druge naloge iz svoje pristojnosti.

7.1.2 Sile za ZRP:

- poveljnik CZ občine,
- štab CZ občine,
- dolžnostne enote CZ,
- prostovoljne ZR enote,
- poklicne enote.

7.1.2.1 Poveljnik CZ občine Ig

Vodenje sil za zaščito in reševanje na nivoju občine opravlja poveljnik Civilne zaščite Ig, tako da:

- preverja intervencijsko pripravljenost sil in sredstev za zaščito in reševanje,
- vodi ali usmerja zaščito in reševanje ob naravnih in drugih nesrečah,
- skrbi za povezavo in usklajeno delovanje vseh sil za zaščito in reševanje,
- daje mnenje in predloge v zvezi s pripravami in delovanjem sil za zaščito in reševanje ter mnenja in predloge za odpravo škode, ki jo povzročijo naravne in druge nesreče,
- predlaga imenovanje štaba civilne zaščite,
- vodi podrejene enote, službe in druge sile, ki sodelujejo pri zaščiti in reševanju,
- uveljavlja zaščitne in druge nujne ukrepe ter nadzira njihovo izvajanje,
- odloča o uporabi sil in sredstev za zaščito in reševanje,
- usklajuje pomoč in dejavnosti za zaščito in reševanje pri odpravljanju posledic,
- pripravlja predloge odločitev organov civilne oblasti.

Poveljnik civilne zaščite lahko za vodenje posameznih intervencij za zaščito in reševanje določi vodjo intervencije.

Poveljnik civilne zaščite občine je za svoje delo odgovoren županu.

Reševalne akcije neposredno vodijo vodje enot oziroma služb civilne zaščite. Neposredno vodenje operativnih sestavov prostovoljnih organizacij in društev opravljajo pri reševalnih akcijah njihovi poveljniki oziroma vodje.

7.1.2.2 Štab CZ občine Ig

Štab je organiziran za pomoč pri vodenju ter za opravljanje drugih operativno-strokovnih nalog zaščite, reševanja in pomoči. Štab pod vodstvom poveljnika CZ organizira in izvaja reševalne intervencije iz občinske pristojnosti, zagotavlja logistično podporo intervencijskim silam za ZRP, opravlja administrativne in finančne zadeve.

Pri tem sodelujejo člani štaba, delavci občinske uprave ter drugi strokovnjaki, ki jih vključi v delo poveljnik. Poveljnik lahko za izvedbo posameznih nalog ustanovi ustrezne delovne skupine ali druga začasna delovna telesa.

Štab mora ob nesreči čim prej vzpostaviti pregled nad stanjem na prizadetem območju, oceniti predvideni razvoj situacije, zagotoviti takojšnje ukrepanje z zagotovitvijo nujne reševalne pomoči. V tem pogledu tesno sodeluje z vodjo intervencije.

Dolžan se je osredotočiti na izdelavo strategije ukrepanja za zagotovitev osnovnih pogojev za življenje, ki zajema določitev prednostnih nalog, človeške in materialne vire, operativne rešitve izvedbe zahtevnejših nalog ter nosilce koordinacije.

Štab zagotavlja potrebno logistično podporo reševalnim silam, ki obsega zagotavljanje zvez, opreme, materialov, transporta, informacijske podpore, prehrane, zdravstvenega in drugega varstva.

7.1.2.3 Dolžnostne enote CZ, prostovoljne in poklicne ZR enote

Reševalne akcije vodijo neposredno vodje dolžnostnih enot in služb CZ, vodje prostovoljnih enot in vodje poklicnih enot. Vodenje sil za zaščito in reševanje na nivoju občine opravlja poveljnik CZ občine.

P-2 Pregled enot CZ občine Ig in njihovih in članov

P-3 Pregled javni služb v občini Ig

P-4 Pregled podjetij, s katerimi so sklenjene pogodbe za tehnično reševanje

P-5 Pregled gasilskih društev v občini Ig

7.1.3 Humanitarne in druge prostovoljne organizacije

7.1.3.1 Karitas in Rdeči križ

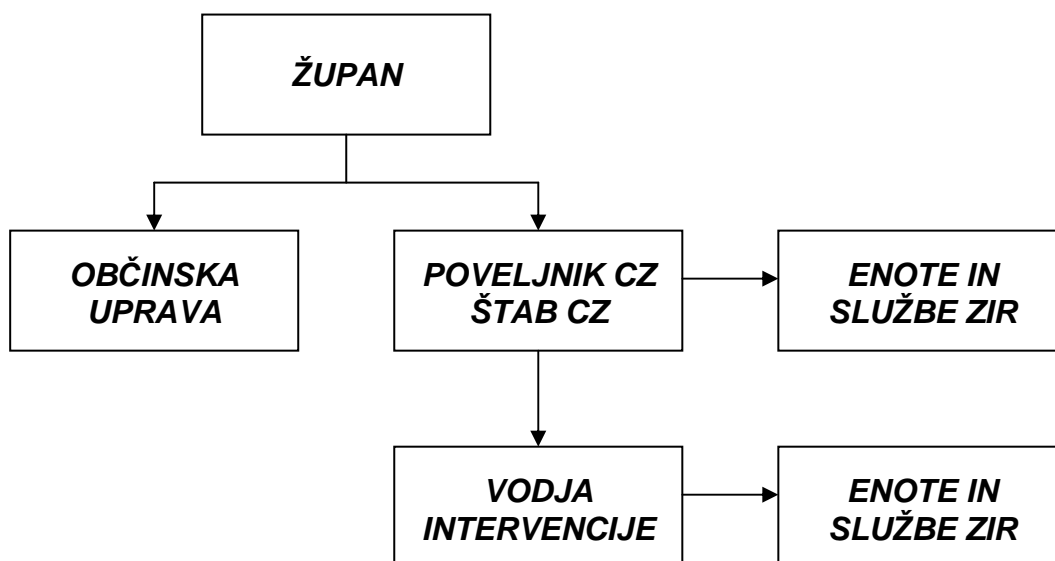
Karitas in Rdeči križ, ki delujeta pod okriljem krovne organizacije, lahko prostovoljno opravljata naloge pomoči potrebnim in razdeljevanja živil ter drugih potrebščin.

D-9 Načrt dejavnosti posameznih organov in enot

7.2 Operativno vodenje

Dejavnosti zaščite in reševanja operativno vodi poveljnik CZ občine, ki mu pri delu pomaga štab CZ občine. Za vodenje posameznih intervencij za zaščito, reševanje in pomoč, lahko poveljnik CZ občine določi vodjo intervencije.

Štab CZ občine mora ob nesreči čim prej vzpostaviti pregled nad stanjem na prizadetem območju, oceniti predvideni razvoj situacije, zagotoviti takojšnje ukrepanje z zagotovitvijo nujne pomoči, nato pa se osredotočiti na izdelavo strategije ukrepanja do zagotovitve osnovnih pogojev za življenje, ki zajema določitev prednostnih nalog, človeške in materialne vire, operativne rešitve izvedbe zahtevnejših nalog ter nosilce koordinacije.



Slika 8: Shema vodenja sistema zaščite in reševanja v občini Ig

Štab CZ občine ob nesreči organizira svoje delo na sedežu občine Ig, Govekarjeva cesta 6, 1292 Ig.

Posledice nesreče je treba čim prej ustrezno dokumentirati. Prav tako je treba dokumentirati tudi vse odločitve poveljnika Civilne zaščite občine in drugih organov. Za te naloge je odgovorna strokovna služba – občinska uprava, poveljnik in član štaba za administracijo.

7.3 Organizacija zvez

Pri neposrednem vodenju akcij zaščite, reševanja in pomoči se uporablja sistem radijskih zvez zaščite in reševanja (ZARE) ter sistem osebnega pozivanja. Sistem zvez ZARE se obvezno uporablja pri vodenju intervencij in drugih zaščitnih in reševalnih akcijah. Komunikacijsko središča tega sistema je v centrih za obveščanje, prek katerih se zagotavlja povezovanje uporabnikov v javne in zasebne funkcionalne telekomunikacijske sisteme.

Telekomunikacijsko središče sistema je Regijski center za obveščanje Ljubljana, do katerega se uporabniki povezujejo prek repetitorjev; za Občino Ig predvsem na kanalu 15-Krim. Vodja enote se mora pri prihodu na mesto intervencije prijaviti v ReCO. Prijavi se prek repetitorskega kanala (15 S/D Krim), po prijavi pa ga ReCO preusmeri na matični simpleksni kanal za delo enote na terenu.

Občina Ig ima določena kanal 55. Uporabnik mora biti v stanju pripravljenosti na matičnem kanalu.

Če opravi klic na nekem drugem kanalu, se mora po opravljenem klicu nemudoma vrniti na svoj matični kanal. Uporaba drugih kanalov brez utemeljenega razloga ni dovoljena. Ob koncu intervencije se poroča ReCO (prek kanala 15-Krim). Podrobnejša navodila za uporabo sistema ZARE so v prilogi (P-23).

Pri prenosu podatkov in komuniciranju se načeloma uporablja vsa razpoložljiva telekomunikacijska in informacijska infrastruktura, ki temelji na različnih medsebojno povezanih omrežjih. Prenos podatkov in komuniciranje med organi vodenja, reševalnimi službami in drugimi izvajalci zaščite, reševanja in pomoči poteka po:

- telefaksu,
- radijskih zvezah (ZA-RE),
- javnih telefonskih zvezah, ki so lahko analogne ali digitalne,
- brezžičnih telefonih (GSM),
- radijskih postajah radioamaterjev,
- internetu.

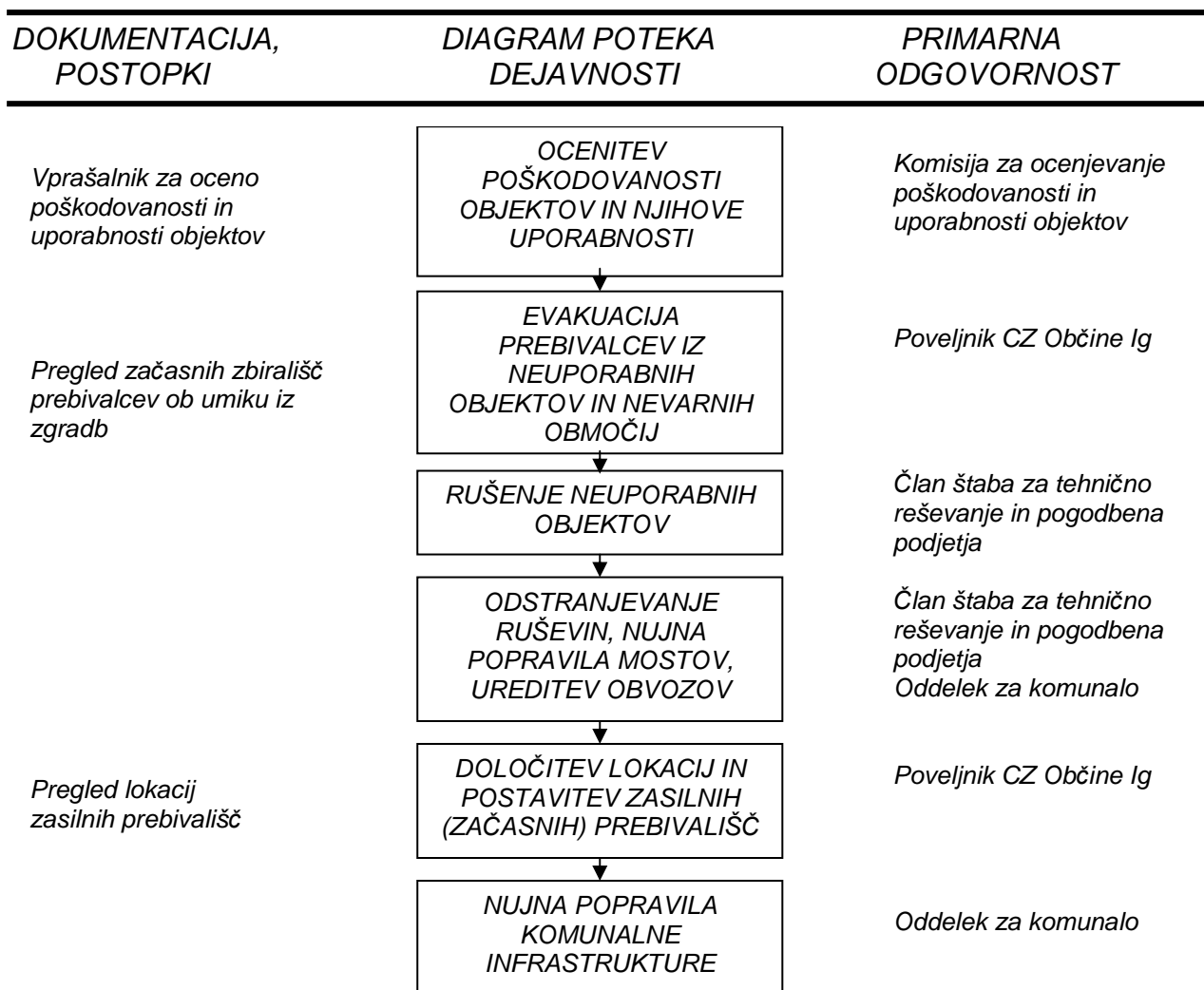
P-13 Imenik uporabnikov telefonskih zvez, radijskih postaj, pozivnikov ter elektronske pošte na področju zaščite in reševanja

D-10 Navodila za uporabo radijskih zvez

8 UKREPI IN NALOGE ZAŠČITE, REŠEVANJA IN POMOČI

8.1 Ukrepi ZRP

8.1.2 Gradbeni in drugi tehnični ukrepi po potresu



Slika 9: Ukrepi ZRP

Po potresu poveljnik štaba CZ občine oziroma njegov namestnik takoj skliče člane občinskega štaba CZ in del enote za podporo (zveze). Sklic se izvede po telefonu oziroma po kurirju, če so telefonske zveze prekinjene. Zadolženi člani štaba CZ občine prek poverjenikov za CZ ali namestnikov poverjenikov CZ in poveljnikov PGD pridobijo podatke o posledicah potresa. O nastali situaciji po potresu poveljnik štaba CZ občine obvesti ReCO in župana občine, obveščanje občanov prek lokalnih medijev pa zagotovi zadolženi član občinskega štaba CZ. Po oceni stanja, občinski štab CZ aktivira komisijo za ocenitev poškodovanosti objektov in njihove uporabnosti in komisijo za ocenitev škode. Prva ocena o poškodovanosti in uporabnosti objektov mora biti izdelana že v nekaj dneh po potresu, odvisno od obsega posledic. Njihova naloga je pripraviti kar najhitrejšo oceno potrebne pomoči ter zagotoviti, da bodo prebivalci objektivno opozorjeni na nevarnosti, ki jih predstavljajo poškodovane zgradbe (prek lokalnih medijev in na krajevno običajen način).

Poveljnik štaba CZ občine oziroma njegov namestnik o oceni stanja in izvedenih aktivnostih zagotovita redno obveščanje ReCO, župana in občanov.

Glede na jakost potresa (močnejši ali rušilni) se zgradbe na podlagi strokovnega pregleda razvrstijo na uporabne, začasno neuporabne (potres jih je poškodoval v tolikšni meri, da bi jih utegnil močnejši naknadni potresni sunek porušiti) in na neuporabne (potres jih je poškodoval v tolikšni meri, da jih ni mogoče sanirati in vstop vanje je potrebno prepovedati oziroma onemogočiti). Komisija objekte ustrezno označi. Pri tem imajo prednost zgradbe, katerih delovanje je pomembno za zaščito, reševanje in pomoč (šola, zdravstvena postaja, gasilski domovi). Prek Policijske postaje se preveri zavarovanje pomembnejših objektov (pošta, trgovine ter zavarovanje okolišev, kjer je potrebno reševanje). Poseben pristop zahtevajo tudi energetski objekti, infrastrukturni objekti in drugo.

Občinski štab CZ občine po močnejšem potresu ali po rušilnem potresu na podlagi ugotovitev o poškodovanosti oziroma porušeni zgradb, aktivira določeno število prostovoljnih gasilskih enot, reševalni enot in služb CZ. Sodelujejo tudi pogodbeni podjetja in samostojni podjetniki z gradbeno mehanizacijo, ustreznimi strokovnjaki ter druge organizacije in ustanove.

Po močnejšem potresu se pristopi z enostavnimi ukrepi k saniranju ali ojačitvi poškodovanih zgradb. Po rušilnem potresu se mora preprečiti nadaljnja rušenja, do katerih lahko pride zaradi naknadnih potresnih sunkov ali kritičnega stanja dela ali celotne zgradbe. Na podlagi ugotovitev reševalne enote pristopijo k:

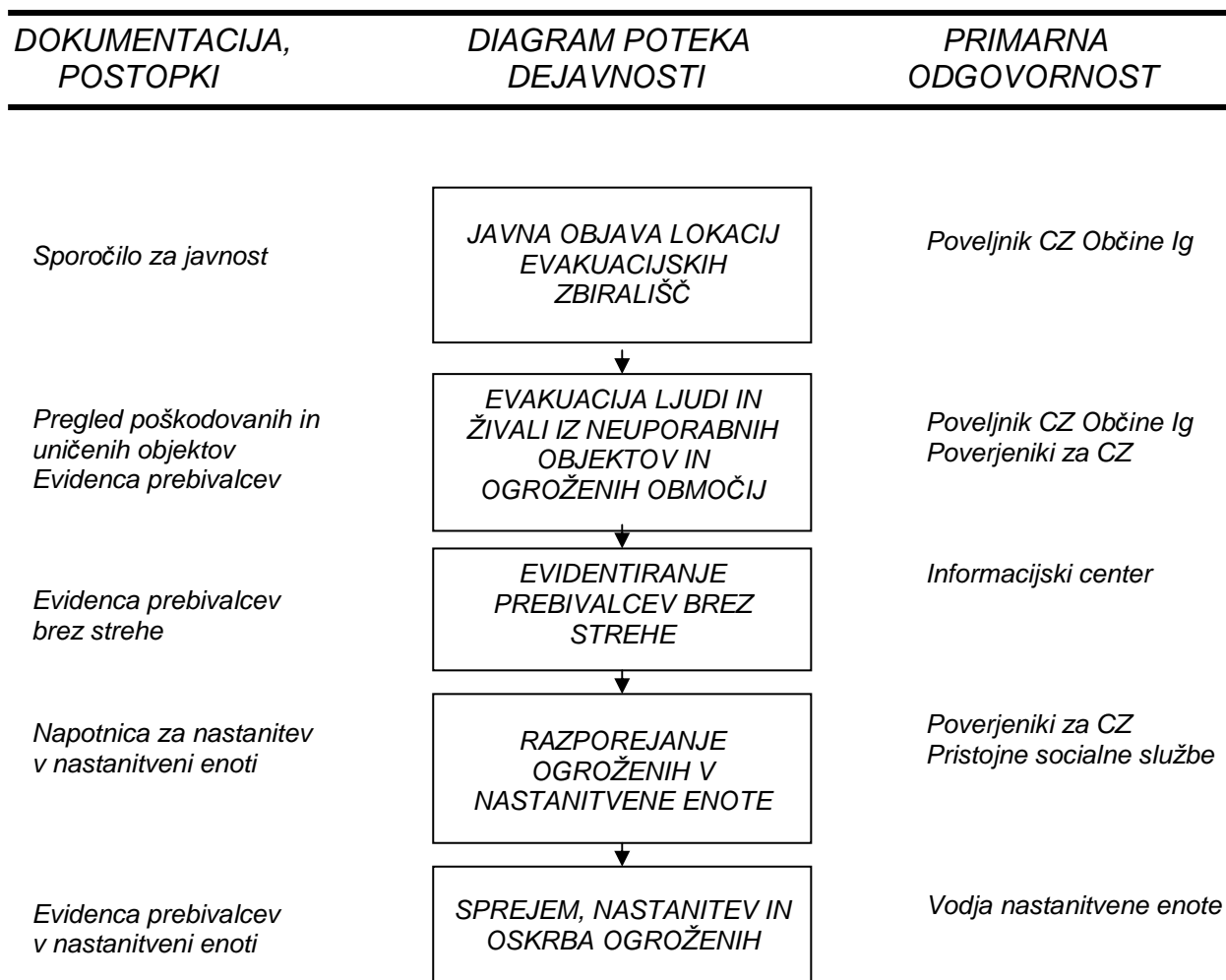
- reševanju iz visokih zgradb,
- nujnemu rušenju in odstranitvi zgradb ali delov zgradb, ki grozijo s poružitvijo in odstranitev razrahljanih ruševin,
- zmanjšanju ali odstranitvi težkih obtežb,
- odranju in podpiranju,
- vodoravnemu opiranju in
- vgrajevanju vezi, podpornih zidov, polnilnih elementov, pa tudi zunanjih podpornih elementov.

Med urbanistične, gradbene in druge tehnične ukrepe sodijo tudi:

- določitev in ureditev lokacij za postavitve zasilnih prebivališč,
- določitev in ureditev lokacij odlagališč za začasno odlaganje ruševin in drugih materialov,
- določitev odlagališč posebnih odpadkov,
- določitev in ureditev lokacij oziroma objektov za zbiranje in začasno skladiščenje nevarnih snovi iz gospodinjstev in drugih dejavnosti ter
- vzpostavitev komunikacij in določitev obhodnih poti.

<p>P-9 Seznam članov komisije za ocenjevanje poškodovanosti in uporabnosti objektov P-15 Seznam lokacij, primernih za začasno nastanitev ogroženih prebivalcev P-16 Pregled vozil za evakuacijo P-17 Pregled odlagališč za ruševine in druge materiale ter pokop in sežig živalskih trupel P-26 Seznam trgovin z gradbenim, sanitetnim, zaščitnim in drugim materialom D-20 Navodilo za delo občinske komisije za ocenjevanje škode</p>

8.1.2 Evakuacija



Slika 10: Načrt evakuacije ob potresu

Evakuacija ogroženih in prizadetih prebivalcev se izvaja, če ni mogoče z drugimi ukrepi zagotoviti njihove varnosti. Evakuacijo lahko odredi župan, v nujnih primerih pa tudi poveljnik CZ. Če je nevarnost huda in neposredna, določi območje evakuacije vodja intervencije, v skladu z vrsto in obsegom nevarnosti.

Glede na način pozidave v občini (večinoma pritlične in enostanovanjske hiše) poseben načrt evakuacije z določitvijo evakuacijskih poti in zbirališč ni potreben. Načrt začasne evakuacije pripravijo samo organizacije, ki upravljajo objekte, kjer se zbira večje število ljudi (osnovna šola, vrtec, CUDV Draga). Ker nobena javna zgradba v občini razen šole ni povsem varna, se lahko omogoči ponoven vstop v zgradbe šele po presoji poškodovanosti oz. uporabnosti zgradbe. V primeru poškodovanosti javnih in upravnih zgradb, bi se nemoten potek dejavnosti zagotovilo v okviru razpoložljivih nepoškodovanih javnih prostorov.

Prebivalci se ob potresu praviloma ne evakuirajo z območja, ki ga je prizadel potres. Če je le mogoče, moramo urediti nastanitvene zmogljivosti za ljudi na prizadetem območju, čim bližje njihovim domovom.

V kolikor vseh ni mogoče namestiti na lokacije v domači občini, se del prebivalcev evakuira v sosednje, neprizadete občine ali regije. Iz prizadetega območja se evakuira le posebne skupine prebivalcev, zlasti starejše ljudi, bolnike, otroke, ki so ostali brez staršev, ter druge ljudi, ki niso sposobni sami skrbeti zase. Prav tako se mora poskrbeti za nastanitvene zmogljivosti (hleve) za živino, čim bliže lastnikovim domovom.

Navedene naloge koordinira občinski štab CZ ob pomoči poverjenikov, svetov vaških skupnosti in gasilskih društev.

8.1.3 Sprejem in oskrba ogroženih prebivalcev

Oskrba ogroženih prebivalcev na kraju nesreče se izvaja v primerih, ko morajo prebivalci zaradi ogroženosti življenja zapustiti domove. Zberejo se na predvidenih varnih mestih (sprejemališčih) v bližini stalnih bivališč. Oskrba ogroženih prebivalcev zajema sprejem, nastanitev in oskrbo s hrano, pitno vodo, obleko in drugimi življenjskimi potrebščinami. Če se zaradi posledic nesreče prebivalci dalj časa ne morejo vrniti na svoje domove, se jih premesti v evakuacijske sprejemne centre oziroma poišče možnost za trajno nastanitev.

Občina za začasno nastanitev in oskrbo prizadetih prebivalcev izvaja:

- urejanje sprejemališč za evakuirane,
- urejanje začasnih bivališč,
- nastanitev prebivalstva,
- oskrba z najnujnejšimi življenjskimi potrebščinami,
- zbiranje in razdeljevanje humanitarne pomoči.

Začasno nastanitev odreja poveljnik CZ občine, za izvedbo poskrbi in usklajuje štab CZ ob pomoči poverjenikov, svetov vaških skupnosti in gasilskih društev.

Nastanitev se zagotavlja le, če morajo biti prebivalci evakuirani več kot šest ur ponoči in v primeru zelo slabega vremena.

Župan lahko izjemoma odredi, da morajo lastniki ali uporabniki stanovanjskih hiš začasno sprejeti v stanovanje evakuirane ter ogrožene osebe, če njihove nastanitve ni mogoče zagotoviti na drug način.

P-14 Seznam lokacij, primernih za urejanje sprejemališč za evakuirane

P-16 Pregled vozil za evakuacijo

D-11 Načrt evakuacije

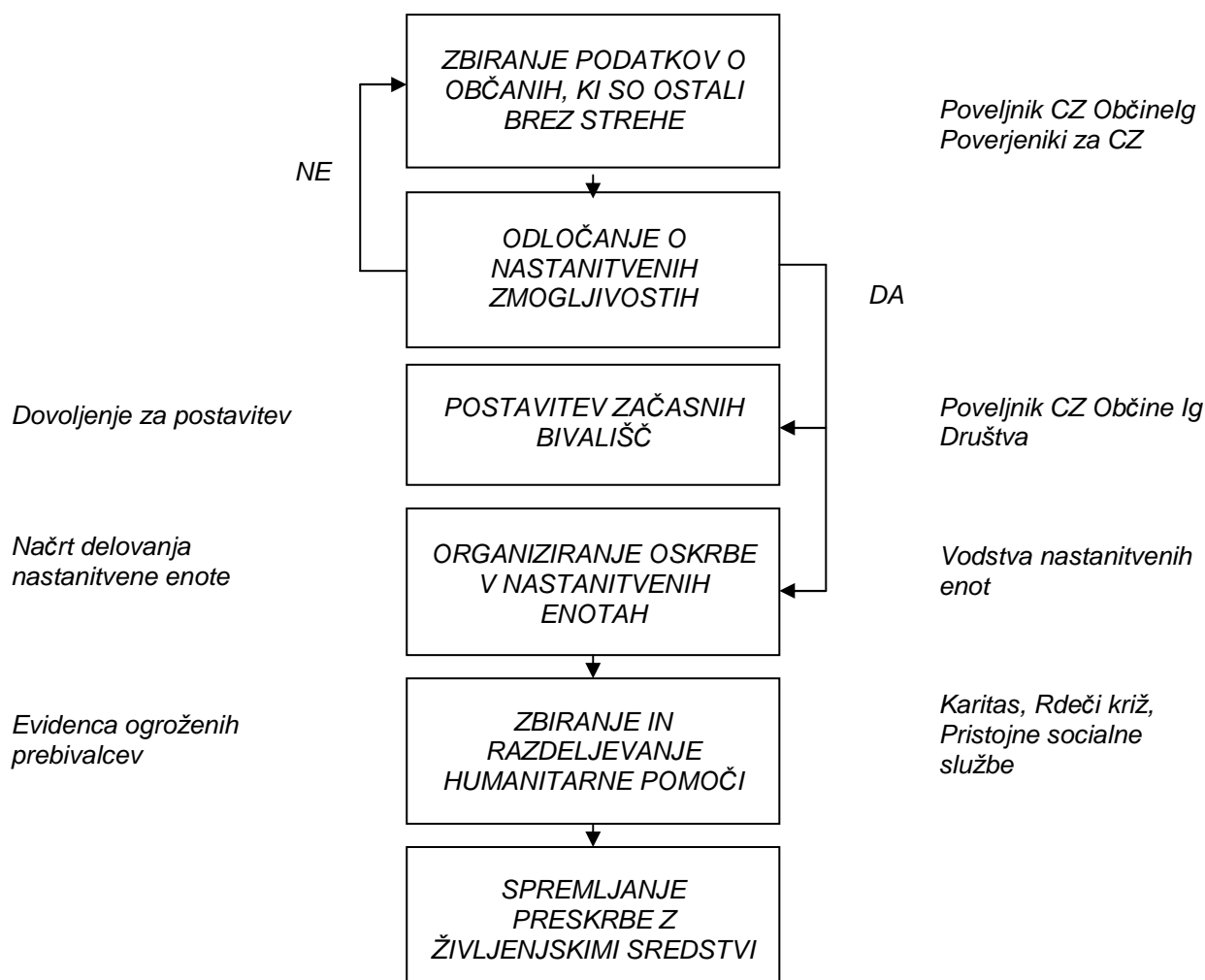
P-18 Pregled objektov, kjer je možna začasna nastanitev

P-19 Pregled prehrambenih zmogljivosti

D-12 Navodilo za pripravo pitne vode

D-13 Načrt oskrbe s pitno vodo

D-14 Načrt organizacije in delovanja nastanitvene enote



Slika 11: Sprejem in oskrba ogroženih prebivalcev

8.1.4 Radiološka, kemijska in biološka zaščita

Ob potresu obstaja velika nevarnost, da zaradi poškodb na objektih in napravah, kjer se proizvajajo, uporabljajo, hranijo ali prevažajo nevarne snovi, pride do nenadzorovanega uhajanja teh snovi v okolje. Zato je treba na celotnem območju pooprstiti nadzor nad nevarnimi snovmi in ravnanjem z njimi.

Še posebej je zaradi velikih količin (uporaba v prometu, gospodinjstvih) potrebno izvajati nadzor nad iztekanjem nafte in naftnih derivatov. Ob potresu je treba organizirati tudi zbiranje ter odstranjevanje raznih kemikalij, ki se nahajajo na kmetijah in po gospodinjstvih.

Praviloma identifikacijo, dozimetrijo in jemanje vzorcev na terenu izvajajo regijske enote za RKB izvidovanje ter za zahtevnejše primere tudi državne enote. Po potrebi se za ugotavljanje nevarne snovi preko ReCO zaprosi za pomoč mobilne ekološke laboratorije (npr. ELME - ekološki laboratorij z mobilno enoto pri Inštitutu Jožef Štefan ali MEEL pri Zavodu za zdravstveno varstvo Maribor – glej prilogo P-46). Ravno tako se po potrebi preko ReCO zaprosi za pomoč državnega pogodbenega podjetja za odvoz nevarnih snovi.

Občinske enote za RKB-zaščito pregledajo prizadeto območje in izvajajo predvsem dekontaminacijo, hkrati pa pomagajo prebivalcem pri izvajanju zaščitnih ukrepov in dekontaminaciji vode, hrane, živine, krme, opreme, tehničnih sredstev, objektov, javnih površin in drugih sredstev.

Vse sile, ki intervenirajo na območju, pri katerem je možno da pride do nenadzorovanega uhajanja nevarnih snovi v okolje, morajo imeti zagotovljeno osebno zaščitno opremo (zaščitne maske z ustreznimi filtri, izolirni dihalni aparati, gumijasti kombinezoni).

<p>P-20 Pregled stacionarnih virov nevarnih snovi P-21 Pregled začasnih odlagališč za nevarne odpadke P-27 Pregled strokovnih služb s področja nevarnih snovi</p>

8.1.5 Zaščita kulturne dediščine

Zaščita kulturne dediščine obsega priprave in izvajanje ukrepov za zmanjšanje nevarnosti ter preprečevanje škodljivih vplivov potresa na kulturno dediščino. Priprave in ukrepe za zaščito kulturne dediščine izvajajo lastniki in uporabniki oziroma upravljavci kulturne dediščine, organizacije za varstvo kulturne dediščine, občina in država. Pri izvajanju zaščite kulturne dediščine ob nesreči po potrebi sodelujejo tudi razpoložljive enote in službe Civilne zaščite, gasilske enote ter druge sile za zaščito, reševanje in pomoč.

V kolikor je prišlo do poškodb kulturne dediščine lahko njihovi upravljavci zaprosijo za pomoč tudi enote in službe za zaščito, reševanje in pomoč. Za pomoč upravljavci ali občina zaprosijo tudi ustrezne strokovnjake za varstvo kulturne dediščine. Stavbno kulturno dediščino je treba čim prej zavarovati pred vremenskimi vplivi, premično pa premestiti v ustrezne nepoškodovane objekte, kjer se lahko izvedejo tudi najnujnejša konzervatorska dela.

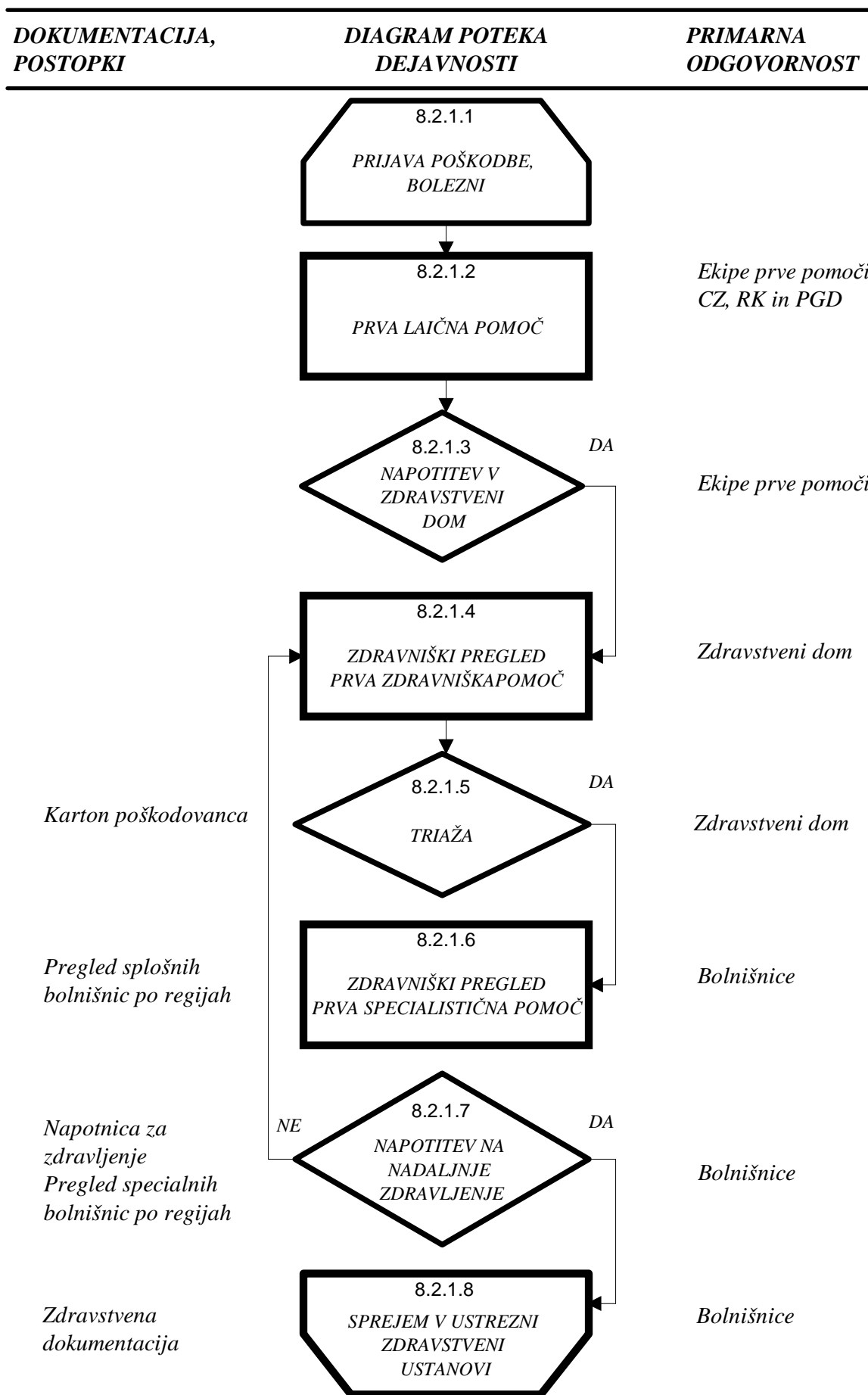
Kulturna dediščina se identificira na osnovi mednarodnega razpoznavnega znaka varstva kulturnih dobrin. S tem znakom naj bi bili označeni vsi kulturni spomeniki pomembni za kulturno in duhovno dediščino naroda.

<p>P-22 Seznam ogrožene kulturne dediščine</p>

8.2 Naloge ZR

8.2.1 Nujna medicinska pomoč

Slika12: Nujna medicinska pomoč



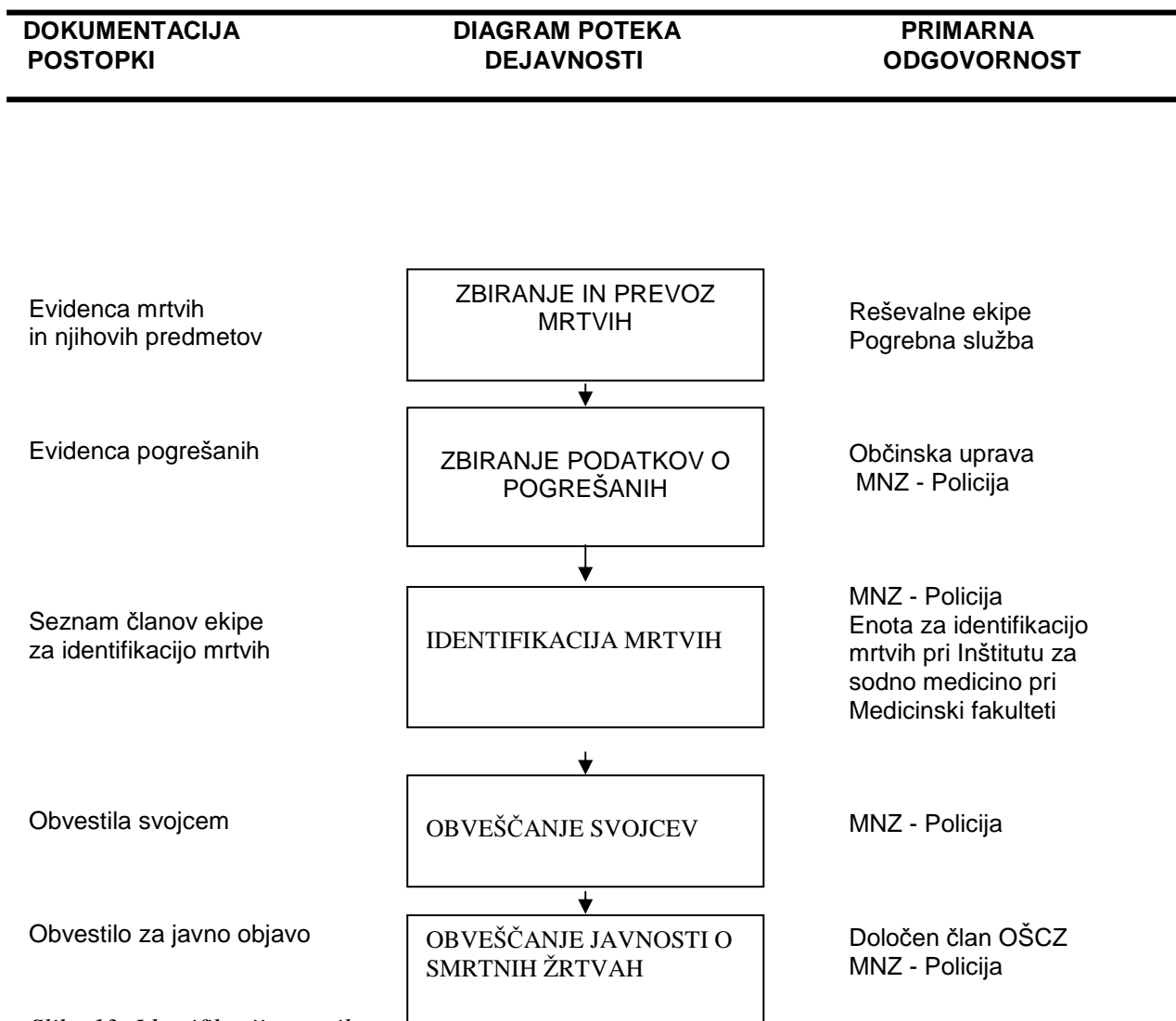
V okviru nujne medicinske pomoči ob potresu se izvajajo le najnujnejši ukrepi za ohranitev življenja in varovanje zdravja ljudi na prizadetem območju. To so predvsem:

- nujna (laična) pomoč, ki jo dajejo ekipe prve pomoči Civilne zaščite občine,
- nujna zdravstvena pomoč, ki jo daje medicinsko osebje bodisi na terenu ali pa v ustreznih zdravstvenih ustanovah (Zdravstvena postaja Ig),
- nujna specialistična zdravstvena pomoč, ki jo zagotavljajo splošne in specialne bolnišnice (v Ljubljani),
- izvajanje higienskih in protiepidemijskih ukrepov, ki jih izvajajo različne službe pod nadzorstvom zdravstvenega inšpektorata in pristojnih zavodov za zdravstveno varstvo,
- oskrba z zdravili, sanitetnim materialom in opremo ter
- identifikacija mrtvih.

Delovanje zdravstvene službe ob naravnih in drugih nesrečah je urejeno s predpisi Ministrstva za zdravje o delu zdravstvene službe ob naravnih in drugih nesrečah.

Ekipe prve pomoči CZ se (na podlagi odločitve poveljnika CZ občine) aktivira takrat, kadar zaradi velikega števila poškodovanih v rušilnem potresu pomoč rednih zdravstvenih služb ni zadostna.

8.2.1.1 Identifikacija mrtvih



Slika 13: Identifikacija mrtvih

Ob rušilnem potresu in po oceni razmer ter aktiviranju sil in sredstev za zaščito reševanje in pomoč (reševalne ekipe, pogrebna služba, enota za identifikacijo mrtvih pri Inštitutu za sodno medicino pri Medicinski fakulteti, policija) se pristopi k odkrivanju, zbiranju in prevozu mrtvih na zbirne centre ter njihovo identifikacijo. Prevozi in pokopi umrlih se izvede na krajevno običajen način. Občina za pokop velikega števila mrtvih v prostorskem aktu predvidi dodatno lokacijo. Obveščanje svojcev in obveščanje javnosti o smrtnih žrtvah izvajajo policija in določen član štaba CZ občine.

P-29 Seznam lokacij zbirnih centrov mrtvih

8.2.1.2 Psihološka pomoč

Za rušilni potres sta značilni nenadnost in silovitost. Preživeli ob rušilnem potresu praviloma doživijo hud stres in potrebujejo tudi psihološko pomoč. Psihološko pomoč ob potresu preživelim nudijo različni strokovnjaki (psihologi, terapevti, duhovniki).

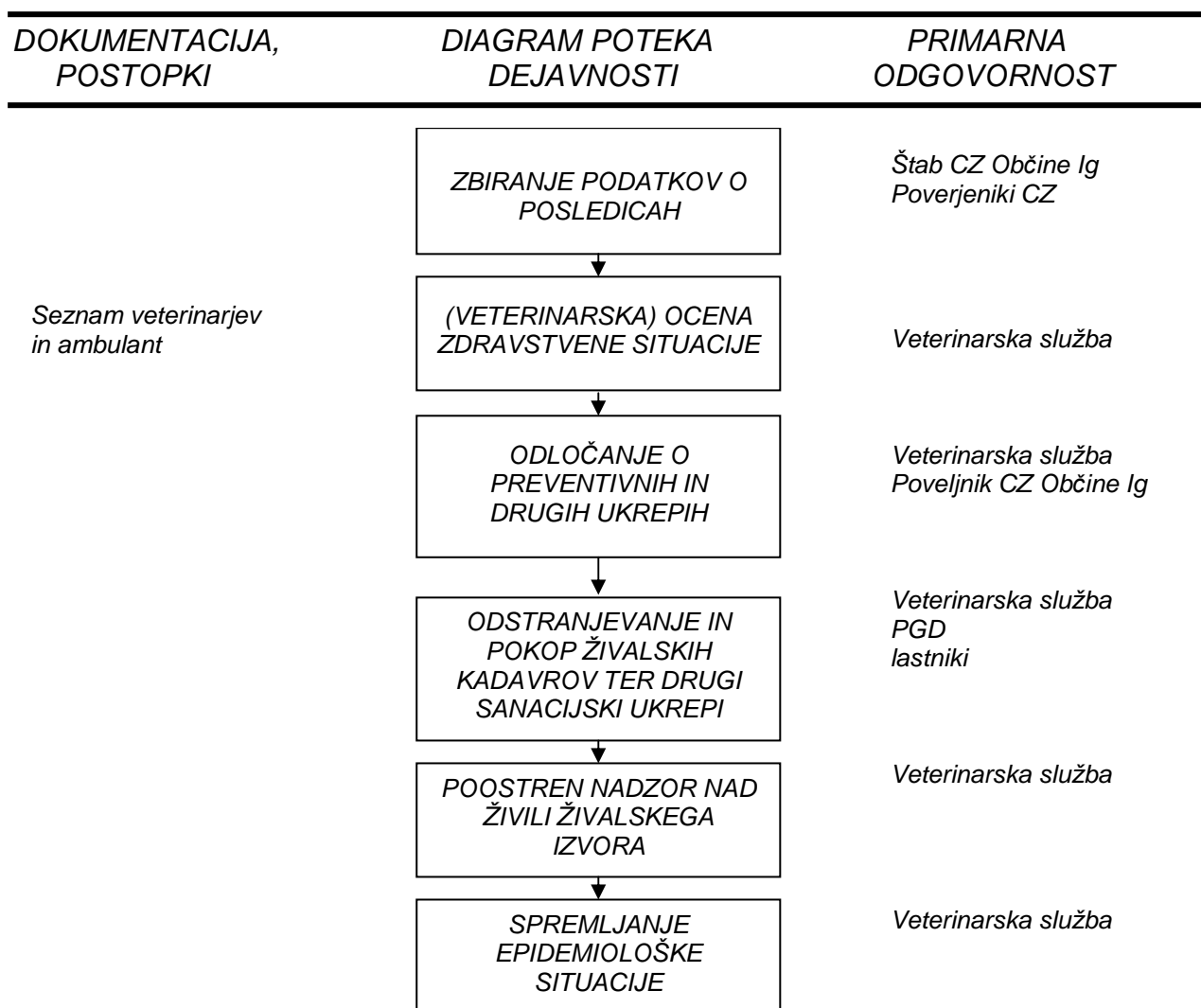
Psihološko pomoč preživelim organizira Občina (Štab CZ) v sodelovanju s strokovnimi službami. V ta namen so pripravljene zgibanke prve psihološke pomoči preživelim v nesreči, z napotki, kako naj si pomagajo in kje lahko dobijo strokovno pomoč, če jo potrebujejo. Za zgibanke Občina zaprosi URSZR, preživelim se delijo ob nesreči.

V vse programe usposabljanja pripadnikov sil za ZRP morajo biti vključene vsebine prve psihološke pomoči.

D-18 Napotki za prvo psihološko pomoč

P-28 Seznam strokovnih delavcev za nudenje psihološke pomoči

8.2.2 Prva veterinarska pomoč



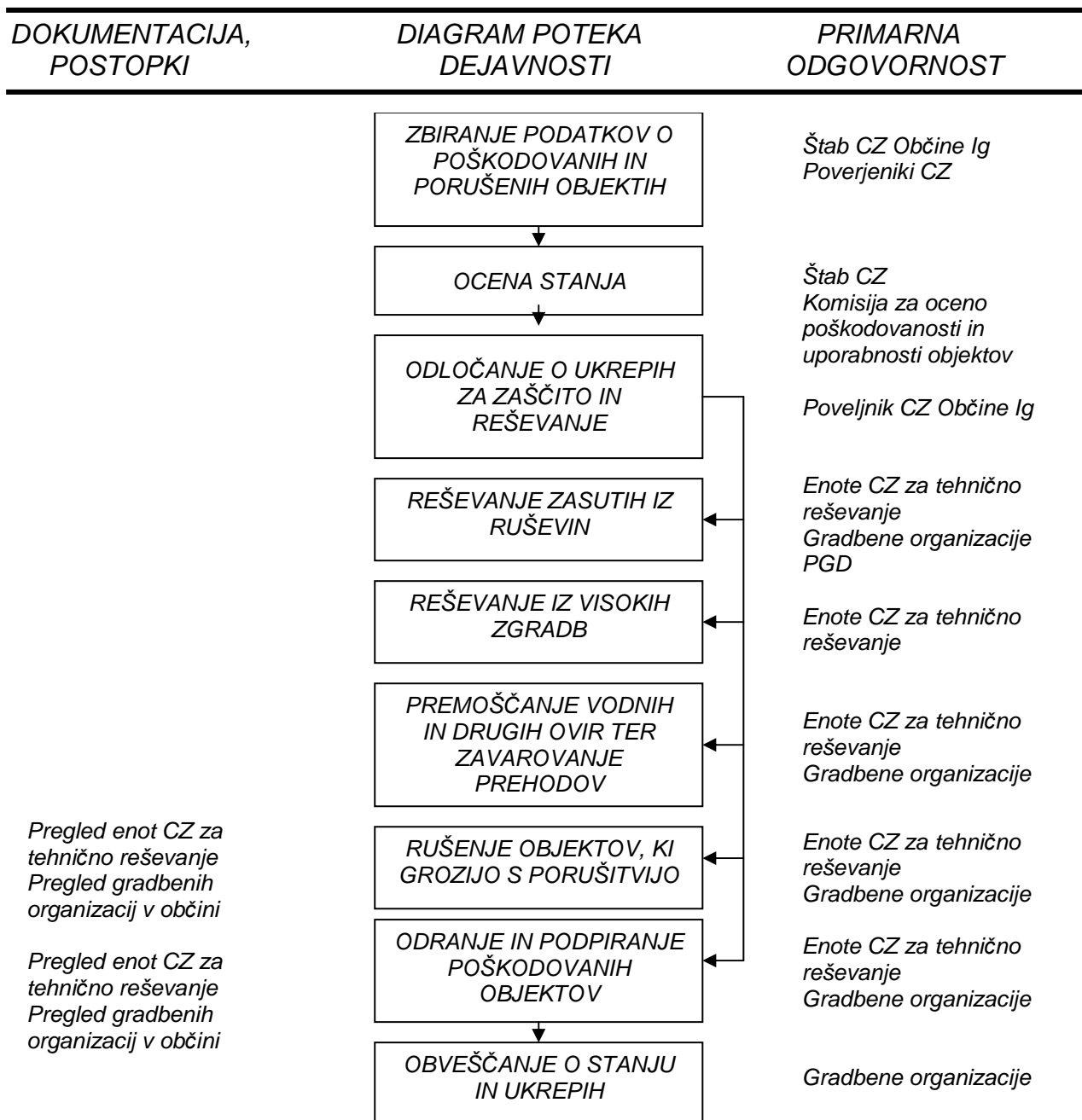
Slika 14: Prva veterinarska pomoč

Prva veterinarska pomoč v primeru potresa se izvaja na podlagi navodil, ki jih izda dežurni inšpektor VURS in obsega zbiranje podatkov o poškodovanih in poginulih živalih na prizadetem območju, dajanje prve veterinarske pomoči, zakol, odstranjevanje živalskih trupel in izvajanje drugih higienskih in protiepidemijskih ukrepov.

Naloge prve veterinarske pomoči izvajajo veterinarji oziroma veterinarski zavodi oziroma organizacije (v shemi: veterinarska služba) same v okviru svojih načrtov. Ukrepe spremlja in po potrebi sodeluje član občinskega štaba CZ za veterino. Po potrebi sodelujejo tudi PGD. V kolikor je potrebna pomoč regije ali države, občina zaprosi za pomoč štab CZ za lj. regijo.

P-23 Seznam veterinarjev in veterinarskih ambulant v občini
P-24 Število živine po vrstah v naseljih občine

8.2.3 Reševanje iz ruševin



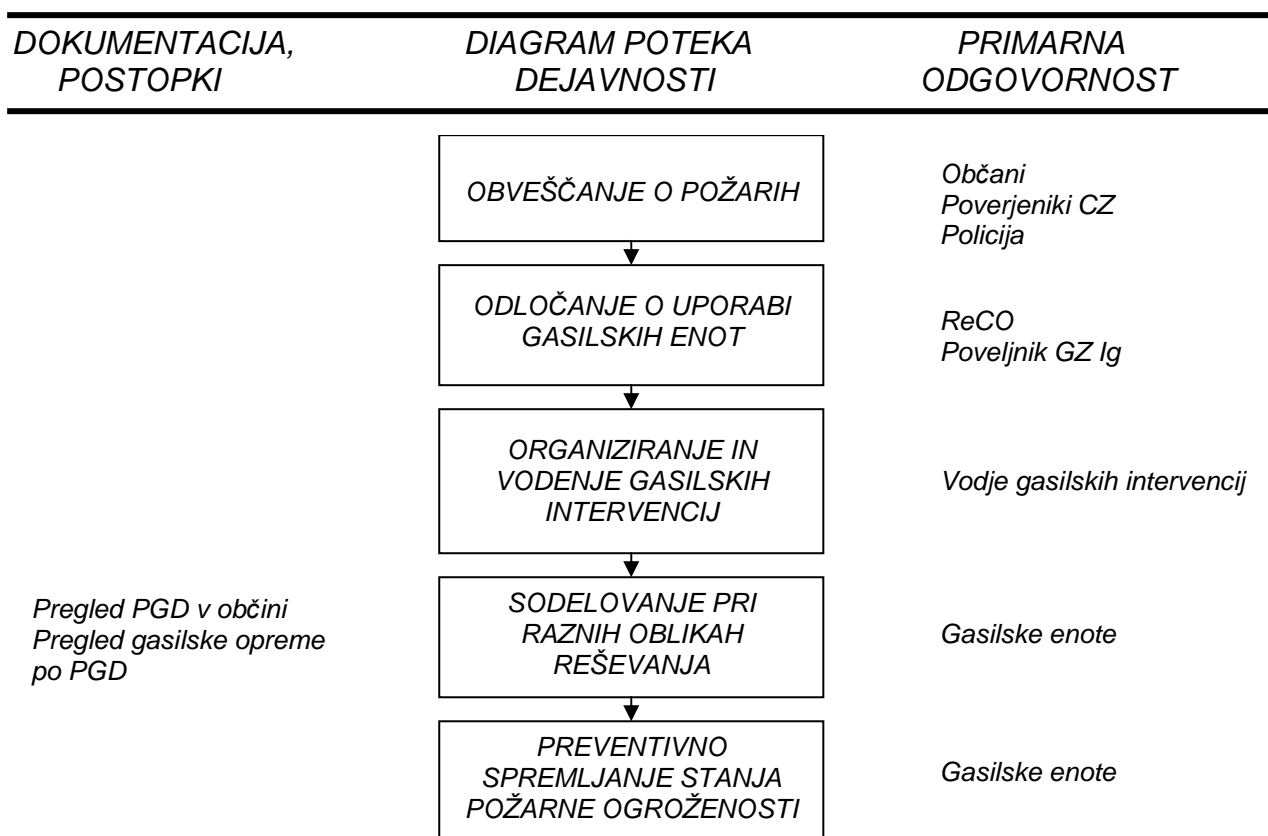
Slika 15: Shema reševanja iz ruševin

V shemi navedene naloge opravljajo tehnično-reševalne enote CZ, v okviru katerih deluje tudi ekipa za reševanje iz vode in na vodi. Enote sodelujejo s pogodbenimi in drugimi gradbenimi podjetji z ustrezno mehanizacijo in gasilci.

Aktivnosti vodi član štaba za tehnično reševanje, v dogovoru s poveljnikom CZ Občine. Pri izvajanju teh nalog sodelujejo po potrebi tudi enote SV (po načrtu ravnanja SV ob rušilnem potresu). Policija izvaja naloge varovanja pomembnih objektov in patroliranja.

P-4 Pregled podjetij, s katerimi so sklenjene pogodbe za tehnično reševanje

8.2.4 Gašenje in reševanje ob požarih



Slika 16: Shema gašenja in reševanja ob požarih

Gašenje in reševanje ob požarih ter eksplozijah obsega:

- preprečevanje nastanka požarov,
- preprečevanje nastanka eksplozij plina in drugih eksplozivnih snovi,
- gašenje požarov ter
- reševanje ob požarih in eksplozijah.

Te naloge izvajajo prostovoljne gasilske enote (PGD, organizirana v GZ Ig). Za usklajenost s štabom CZ skrbi član štaba za gasilstvo.

Gasilske enote sodelujejo tudi pri izvajanju drugih nalog zaščite in reševanja, še posebej pri nudenju prve laične pomoči, reševanju iz visokih zgradb, reševanju ob prometnih nesrečah, pri izvajanju nalog zaščite in reševanja ob nesrečah z nevarnimi snovmi ter pri oskrbi s pitno in sanitarno vodo.

P-5 Pregled gasilskih društev v občini Ig
D-15 Operativni načrt gasilskih enot v občini Ig

8.2.5 Zagotavljanje osnovnih pogojev za življenje

Zagotavljanje osnovnih pogojev za življenje ob potresu obsega:

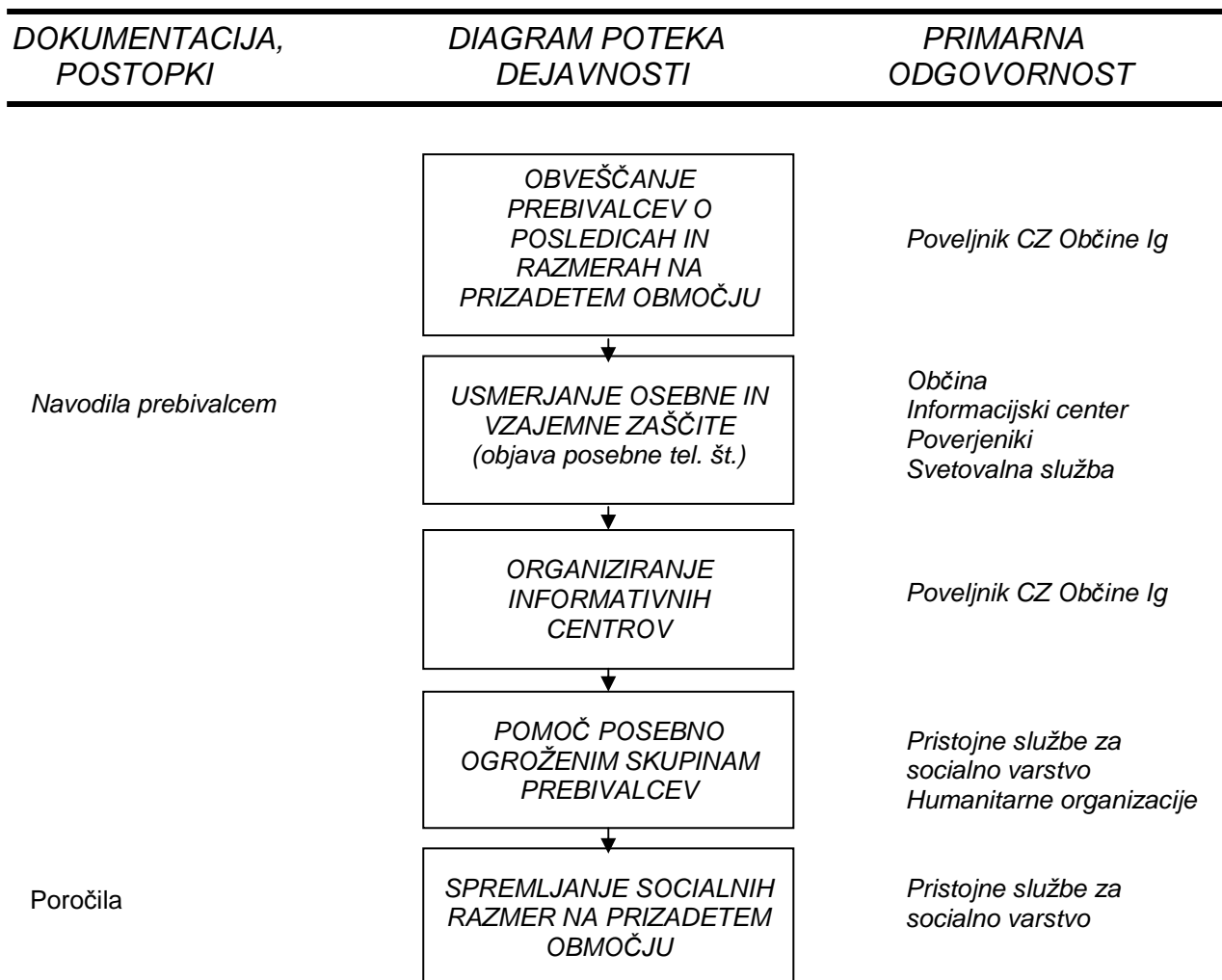
- nujno zdravstveno oskrbo ljudi in živali,
- nastanitev in oskrbo s pitno vodo, hrano, zdravili in drugimi osnovnimi življenjskimi potrebščinami,
- zagotavljanje delovanja nujne komunalne infrastrukture,
- oskrbo z električno energijo,
- zagotavljanje nujnih prometnih povezav,
- zagotavljanje in zaščito nujne živinske krme ter
- zaščito kulturne dediščine.

Za izvajanje nalog na področju zagotavljanja osnovnih pogojev za življenje so zadolžene javne službe in druge organizacije s področja komunalnih dejavnosti ter poveljnik CZ občine.

Občinske sile za zaščito, reševanje in pomoč odpravljajo posledice nesreč, do zagotovitve osnovnih pogojev za življenje.

9 OSEBNA IN VZAJEMNA ZAŠČITA

9.1 Osebna in vzajemna zaščita



Slika 17: Osebna in vzajemna zaščita

Osebna in vzajemna zaščita obsegata vse ukrepe prebivalcev za preprečevanje in ublažitev posledic potresa za njihovo zdravje in življenje ter varnost njihovega imetja. Za organiziranje, razvijanje in usmerjanje osebne in vzajemne zaščite skrbi občina (strokovni delavec v občinski upravi ob pomoči drugih služb). Osveščanje občanov o pomembnosti potresno varne gradnje in ukrepih ob potresu se izvaja prek medijev (spletna stran, občinsko glasilo Mostiščar). V sodelovanju z gasilci se organizirajo redne vaje evakuacije in drugih potrebnih ukrepov v šoli in vrtcu.

Pri izvajanju osebne in vzajemne zaščite po potresu imajo pomembno vlogo svetovalne službe (prostovoljci – psihologi, duhovniki, socialni in zdravstveni delavci), poverjeniki za CZ ter informativni centri, ki jih ustanovi občina in v katerih se organizira in izvaja dejavnost, ki prispeva k normalizaciji razmer na prizadetem območju.

Prebivalci prostovoljci poskrbijo na svojih območjih za varovanje premoženja.
Objava posebne telefonske številke za posredovanje informacij o ravnanju občanov.

P-3 Pregled javnih služb v občini

P-6 Pregled društev in nevladnih org. v občini, ki sodelujejo pri nalogah ZRP

D-3 Navodila za ravnanje prebivalcem

D-4 Navodilo za organiziranje informacijskega centra

D-5 Navodilo o obveščanju javnosti

P-24 Seznam možnih svetovalcev

Navodila prebivalcem za ravnanje med potresom in po potresu se nahajajo tudi na internetni strani URSZR.

10 OCENJEVANJE ŠKODE

Ocenjevanje škode ob potresu zajema ocenjevanje poškodovanosti objektov (glej poglavje 8.1.2) in ocenjevanje škode, ki se praviloma opravljata skupaj. Ker je ugotavljanje poškodovanosti in z njo povezane uporabnosti gradbenih objektov podlaga za večino dejavnosti za vzpostavitev normalnega življenja na prizadetem območju, mora biti opravljeno v najkrajšem možnem času.

Občinska komisija za ocenjevanje škode po potresu najprej pripravi grobo oceno škode, ki je podlaga za odločanje o pomoči prizadetim občinam pri zagotavljanju osnovnih pogojev za delo ter pripravo sanacijskih programov. Pri tem ji lahko pomagajo tudi člani regijske komisije.

Državna in regijska komisija za oceno škode nato popišejo oziroma ocenijo škodo zaradi potresa na podlagi predpisane metodologije za ocenjevanje škode ob naravnih in drugih nesrečah. Pri tem delu jim pomagajo pristojni občinski in državni organi. Za čimprejšnje izplačilo zavarovalnih premij oškodovancem so zavarovalnice dolžne čim prej po potresu napotiti cenilce na območje, ki ga je prizadel potres in oceniti nastalo škodo na objektih, ki so zavarovani.

Organizacijo ocenjevanja v sodelovanju z občino prevzame izpostava URSZR Ljubljana v svojih prostorih oz. na terenu, občina pa ji nudi pomoč.

P-9 Seznam članov komisije za ocenjevanje poškodovanosti in uporabnosti objektov

P-10 Seznam komisije za ocenjevanje škode

11 RAZLAGA POJMOV IN OKRAJŠAV

11.1 Pomen pojmov

- **Epicenter (nadžarišče potresa)** je območje na površju Zemlje, ki leži navpično nad žariščem potresa (hipocentrom) in je zato tudi najbližje žarišču. V epicentru ponavadi nastane najmočnejši in najbolj uničujoč sunek, z oddaljevanjem od epicentra pa intenziteta potresa slabi.
- **Intenziteta (Io)** je mera za učinke potresa, ki je odvisna od njegove energije, epicenterske razdalje in geoloških razmer. To je najpomembnejši podatek za prebivalce, saj z njo ugotavljamo učinke potresa na ljudi, predmete, zgradbe in naravo. Intenziteto merimo v stopnjah različnih intenzitetnih lestvic, ki so brezdimezionalne veličine (MCS, MSK, EMS). Je subjektivna opisna mera, ki fizikalno ni definirana, in je ponavadi največja v nadžarišču potresa (epicentru), z oddaljevanjem od nadžarišča pa postopoma slabi. Potres z večjo magnitudo ponavadi povzroči tudi večjo škodo na površini Zemlje. Vendar pa vlivajo na intenziteto potresa še mnogi drugi dejavniki kot so: oddaljenost od epicentra, globina žarišča, gostota naseljenosti, kvaliteta gradnje in lokalna geološka zgradba.
- **Intenzitetna (makroseizmična, potresna) lestvica** je celoštevilska, opisna lestvica in nima prave fizikalne podlage. Z intenzitetno lestvico skušamo ovrednotiti vpliv potresa na objekte visoke in nizke gradnje, predmete, človeka in spremembe v naravi. Trenutno v svetu uporabljajo naslednje potresne lestvice:
 - Mercalli-Cancani-Siebergovo potresno lestvico (MCS), ima 12 stopenj,
 - Modificirano Mercallijevo lestvico (MM), ima 12 stopenj,
 - Medvedev-Sponheuer-Karnikovo potresno lestvico (MSK), ima 12 stopenj,
 - Evropsko potresno lestvico (EMS), ima 12 stopenj in
 - Japonsko potresno lestvico (JMA), ima 7 stopenj.Med prvimi štirimi potresnimi lestvicami (MCS, MM, MSK, EMS) so razlike kar zadeva učinke nasploh neznatne, JMA pa se precej razlikuje glede učinkov potresa od drugih potresnih lestvic. V Sloveniji je v skladu s Pravilnikom o tehničnih normativih za graditev objektov visoke gradnje na seizmičnih območjih uradno še vedno veljavna MSK potresna lestvica, dejansko pa se v zadnjih letih še najbolj uporablja EMS, ki je pravzaprav izpopolnjena verzija MSK potresne lestvice.
- **Nevarnost** je (naravna ali druga ustrežna) danost za katerikoli neugoden pojav, ki je povezan z možno nesrečo in lahko povzroči neugodne učinke.
- **Ogroženost** so možne družbene in ekonomske posledice bodočih nesreč.
- **Potres** opredelimo kot seizmično valovanje tal, ki nastane ob nenadni sprostitvi nakopičenih tektonskih napetosti v Zemljini skorji ali zgornjem delu Zemeljskega plašča. Medtem, ko litosferske plošče trkajo med seboj in ob tem spreminjajo obliko, nastajajo ogromni pritiski. Občasno se energija teh pritiskov sprosti in rezultat te sprostitve je nenadni silovit potres.
- **Škoda** obsega ekonomske izgube, ocenjene po nesreči.

11.2 Razlaga okrajšav

CORS	Center za obveščanje RS
CZ	Civilna zaščita
GZ	Gasilska zveza
MZ	Ministrstvo za zdravje
MNZ	Ministrstvo za notranje zadeve
OKC PU	Operativno komunikacijski center policijske uprave
P	Priloga
PGD	Prostovoljno gasilsko društvo
ReCO	Regijski center za obveščanje Ljubljana
RK	Rdeči križ
RKB	Radiološka, kemična, biološka zaščita
RS	Republika Slovenije
Ur. l. RS	Uradni list Republike Slovenije
URSZR	Uprava Republike Slovenije za zaščito in reševanje
VURS	Veterinarska uprava Republike Slovenije
ZARE	Sistem radijskih zvez v sistemu zaščite in reševanja
ZIR	Zaščita in reševanje
ZRP	Zaščita, reševanje in pomoč
ZP	Zdravstvena postaja
SV	Slovenska vojska
MSK	Medvedev-Sponheuer-Karnikova potresna lestvica
EMS	Evropska potresna lestvica
ELME	Ekološki laboratorij z mobilno enoto pri Inštitutu Jožef Štefan
MEEL	Mobilni ekološki laboratorij pri Zavodu za zdravstveno varstvo Maribor
GSM	Brezžične mobilne telefonske zveze (Mobitel, Simobil)

12. PRILOGE IN DODATKI

12.1 SEZNAM PRILOG

- P-1 Pregled občinskih organov občine**
- P-2 Pregled enot CZ občine in njihovih članov**
- P-3 Pregled javnih služb v občini**
- P-4 Pregled podjetij, s katerimi so sklenjene pogodbe za tehnično reševanje**
- P-5 Pregled gasilskih društev v občini**
- P-6 Pregled društev in nevladnih org. v občini, ki sodelujejo pri nalogah ZRP**
- P-7 Pregled zaščitnih sredstev, opreme in orodja**
- P-8 Seznam vodilnih oseb v občini, ki jih ReCO obvešča o izrednih dogodkih**
- P-9 Seznam članov komisije za ocenjevanje poškodovanosti in uporabnosti objektov**
- P-10 Seznam članov komisije za ocenjevanje škode**
- P-11 Vzorec odredbe o aktiviranju sil za ZRP v občini**
- P-12 Pregled zbirališč ob aktiviranju občinskih enot in služb za ZRP**
- P-13 Imenik uporabnikov tel. zvez, radijskih postaj, pozivnikov ter e-pošte na področju ZIR**
- P-14 Seznam lokacij, primernih za urejanje sprejemališč za evakuirane**
- P-15 Seznam lokacij, primernih za začasno nastanitev ogroženih prebivalcev**
- P-16 Pregled vozil za evakuacijo**
- P-17 Pregled odlagališč za ruševine in druge materiale ter za pokop in sežig živalskih trupel**
- P-18 Pregled objektov, kjer je možna začasna nastanitev**
- P-19 Pregled prehrambenih zmogljivosti**
- P-20 Pregled stacionarnih virov nevarnih snovi**
- P-21 Pregled začasnih odlagališč za nevarne odpadke**
- P-22 Seznam ogrožene kulturne dediščine**
- P-23 Seznam veterinarjev in veterinarskih ambulant v občini**
- P-24 Število živine po vrstah v naseljih občine**
- P-25 Seznam možnih svetovalcev**
- P-26 Seznam trgovin z gradbenim, sanitetnim, zaščitnim in drugim materialom**
- P-27 Pregled strokovnih služb s področja nevarnih snovi**
- P-28 Seznam strokovnih delavcev za nudenje psihološke pomoči**
- P-29 Seznam lokacij zbirnih centrov trupel**

12.2 SEZNAM DODATKOV

- D-1 Načrtovana finančna sredstva za izvajanje načrtov**
- D-2 Shema alarmiranja ob potresu**
- D-3 Navodilo za ravnanje prebivalcem**
- D-4 Navodilo za organiziranje informacijskega centra**
- D-5 Navodilo o obveščanju javnosti**
- D-6 Navodilo o aktiviranju sil ZRP v občini**
- D-7 Zemljevid občine**
- D-8 Vodovodno omrežje v občini**
- D-9 Načrt dejavnosti posameznih organov in enot**

- D-10 Navodila za uporabo radijskih zvez**
- D-11 Načrt evakuacije**
- D-12 Navodilo za pripravo pitne vode**
- D-13 Načrt oskrbe s pitno vodo**
- D-14 Načrt organizacije in delovanja nastanitvene enote**
- D-15 Operativni načrt gasilskih enot v občini**
- D-16 Opomnik poveljnika**
- D-17 Dnevnik aktivnosti**
- D-18 Napotki za prvo psihološko pomoč**
- D-19 Opomnik – pregled aktivnosti ob potresu**
- D-20 Navodilo za delo občinske komisije za ocenjevanje škode**
- D-21 Navodilo za sprejem materialne pomoči regije ali države**
- D-22 Program usposabljanja, urjenja in vaj**
- D-23 Navodilo za vzdrževanje in razdelitev načrta ZIR**
- D-24 Poročilo o intervenciji ob naravni ali drugi nesreči**